

Guide Transfrontalier, en Ciel de Lorraine

Edition 2017





« L'espace d'une journée, d'un week-end ou d'un séjour, laissez-vous prendre au charme du Pays de Longwy. Découvrez un riche héritage culturel. »



« N'attendez plus ! L'émerveillement est au rendez-vous au cœur de ce pays au riche patrimoine architectural et historique. »



« Composez vous-même votre voyage : une journée, un week-end... L'Office de Tourisme prend en charge vos démarches. Nous restons à votre disposition pour l'élaboration de votre voyage selon vos souhaits, vos horaires, votre budget ou la saison. »



« Pour vous faciliter la tâche, vous trouverez en deuxième partie de ce guide des journées-découvertes "clefs en main". »



Des émaux de renommée internationale. Deux siècles de savoir-faire que perpétuent les faïenceries.



Des fortifications Vauban inscrites sur la liste du Patrimoine mondial de l'UNESCO en 2008.



Des vitraux exceptionnels signés des plus grands maîtres verriers : Majorelle, Grüber, Benoit...



Châteaux, églises, musées, archéologie, sidérurgie, gastronomie, autant de richesses patrimoniales à découvrir.



LONGWY TOURISME

ACCUEIL DU PUBLIC

Puits de Siège
Place du Colonel Darche
54400 Longwy-Haut

HORAIRES D'OUVERTURE

► **Période hivernale**, de novembre à mars : du lundi au vendredi de 10h00 à 12h30 et de 14h00 à 17h30. Le samedi de 13h00 à 17h30 et le dimanche de 14h00 à 17h30.

► **Période estivale**, d'avril à octobre, tous les jours de 10h00 à 12h30 et de 14h00 à 18h00.

► **Fermé** les jours fériés sauf visites guidées sur réservation.

► Visites guidées tout au long de l'année.

Tél. : +33 3 82 24 94 54

Email : contact@longwy-tourisme.com

Site : www.longwy-tourisme.com

Facebook : Longwy Tourisme

ACCUEIL ADMINISTRATIF

Porte de France

Rue de la Manutention - BP 27

54400 Longwy-Haut

Tél. : +33 3 82 24 27 17

Guide transfrontalier en Ciel de Lorraine Edition 2017

Comment se rendre à Longwy	4
Le Tour de France en Ciel de Lorraine.....	6
Un ciel fortifié.....	10
Le patrimoine militaire	18
Des émaux de renommée mondiale.....	22
Sur les traces des hommes de fer.....	28
Des musées extraordinaires	36
Un ciel de vieilles pierres.....	48
Sites naturels et sentiers pédestres	56
Un ciel de gourmandises.....	60
Un ciel de loisirs	64
Les journées découvertes.....	68
Les journées transversales.....	74
Nos partenaires	75
Adresse utiles	81



Conception / Réalisation Agence AZ Com 03 82 25 74 40
Crédit photos : OTPL DimDom

Comment se rendre à Longwy

En avion

Aéroport de Findel-Luxembourg

Société de l'Aéroport de Luxembourg
S.A. Lux-airport
4, rue de Trèves, B.P. 635
L-2016 Luxembourg
Tél. : +352 24 640
A environ 45 km de Longwy

Aéroport de Metz-Nancy-Lorraine

Route de Vigny
57420 GOIN
Tél. : +33 3 87 56 70 00
A environ 85 km de Longwy

Aérodrome de Villette

Longuyon-Villette - 54620 Villette
Tél. : +33 3 82 39 40 31
Email : info@acf54.com



Par le train

La gare de Longwy

Place Raymond Pottelette
54400 Longwy
Tél. : 36 35
A environ 85 km de Longwy

La gare d'Arlon

Avenue de la Gare, 32
B-6700 Arlon
Tél. : +32 2 528 28 28
A environ 85 km de Longwy

La gare de Longuyon

18 route de Colmey
54260 Longuyon
Tél. : 0 890 640 400

La gare de Rodange

Rue de Luxembourg
L- 4801 Rodange
Tél. : +352 2489 2489
A environ 85 km de Longwy



Par la route

En venant de Paris

Autoroute A4, sortie Fresnes-en-Woëvre - puis direction Etain et Longwy (D 618).

En venant de Nancy

Autoroute A31 en direction de Metz, puis autoroute A30, direction Longwy

En venant de Bruxelles

Autoroute E411 direction Namur/Luxembourg, prendre la sortie 32 : Weyler - Longwy





Location de voiture

Patern Auto à Mont Saint-Martin	+33 6 72 77 40 95
Meghira Automobiles à longwy	+33 6 13 35 27 58
Sidermat à Lexy	+33 3 82 23 84 89
Garage Saint Christophe à Villerupt	+33 3 82 89 14 89

Taxis

Taxi Spitoni à Briey	+33 6 80 16 35 30
Taxi Ottaviani à Villerupt	+33 3 82 89 03 39
Taxi Lexy à Lexy	+33 3 82 23 20 84
Taxi Les Trois Frontières à Longlaville	+33 3 82 25 25 25
Taxi Benoit à Audun-Le-Tiche	+33 6 86 42 04 80

Nouveauté : à partir du 31 mars 2017,
ouverture d'un Hôtel*** à Longwy-Haut

Office de Tourisme du Pays de Longwy
Place du Colonel Darche
54400 Longwy
+33 3 82 24 94 54

Le Tour de France ...



**3ème étape
Longwy Vervier
Lundi 3 juillet 2017**

**Arrivée à Longwy
place du colonel Darche**

Venant du Luxembourg, les coureurs du TOUR DE FRANCE traverseront AUDUN-LE-TICHE, VILLERUPT, THIL, et ils entreront en « CIEL DE LORRAINE » et parcourront :

HUSSIGNY-GODBRANGE



CHENIÈRES



LONGWY



VILLERS-LA-MONTAGNE



RÉHON



À Longwy la caravane empruntera la rue de l'Abattoir, la rue Labro, avant d'entamer une montée à 9% de près de 3 kilomètres, par la rue du général Pershing, la rue de la Banque, l'avenue de la République, l'avenue du général de Gaulle, la rue Mercy. La ligne d'arrivée sera franchie au niveau de la place du colonel Darche.



Bienvenue en Ciel de Lorraine

"Hommage à la femme"

Stèle de
Bernina Solichetti



"Louise Michel"

frisque réalisée par
Claude et Camille Senelet
et Jean-Michel Ruchot. »



Renseignements : Office de Tourisme "Pays de Longwy"
Tél. +33 (0)3 82 24 94 54 - www.longwy-tourisme.com



Bienvenue en Ciel de Lorraine



"Murmure" Sculpture d'Amilcar Zannoni
Carrefour Jean-Jaurès



Renseignements : Office de Tourisme "Pays de Longwy"
Tél. +33 (0)3 82 24 94 54 - www.longwy-tourisme.com



Tourisme et Handicap au Pays de Longwy

L'OFFICE EST LABELLISÉ



TOURISME & HANDICAP

L'Office de Tourisme du Pays de Longwy est labellisé Tourisme et Handicap.

Pour les personnes à mobilité réduite l'Office de Tourisme met à disposition gratuitement

des scooters électriques sur réservation, 15 jours à l'avance. Renseignements à l'accueil ou au +33 3 82 24 94 54.



Longwy fut construite selon les plans de Vauban en 1679 lorsque Louis XIV décida d'y établir une nouvelle place forte. Parmi les nombreux ouvrages de Vauban, Longwy fait partie des neuf villes construites « ex nihilo » (à partir de rien) et qui traduisent le mieux sa conception de la ville idéale.

C'est, entre autres, cette particularité qui a valu à la place forte de Longwy de faire partie du Réseau des Sites Majeurs de Vauban, inscrit sur la liste du Patrimoine mondial de l'UNESCO.

Au cours de visites guidées variées, les guides vous feront découvrir les principes de défense du célèbre ingénieur militaire et les principaux monuments de la ville : la Porte de France et sa demi-lune, la boulangerie militaire, la place d'Armes, l'église Saint-Dagobert, le Puits de Siège ainsi qu'une poudrière et un souterrain en croix exceptionnels.

Plongez-vous dans l'univers des fortifications bastionnées, système amené à la perfection par Vauban.





Visite guidée des Fortifications de Vauban

Parmi les 160 villes que Vauban a fortifiées, ou retouchées, Longwy a une place tout à fait originale. En effet, elle appartient au groupe des neuf villes neuves que l'ingénieur du Roi a construites « ex nihilo » et qui traduisent le mieux sa conception de la ville idéale.

La Place Forte était équipée de toutes les commodités pour une place de guerre : une vaste église, un grand arsenal, neuf corps de casernes, cinq puits et 32 îlots d'habitation. Plusieurs bâtiments ont survécu aux bombardements des quatre sièges qu'a connu Longwy.

Pendant la visite, le guide vous fera découvrir ces monuments qui ont permis à Longwy de faire partie du Réseau des Sites Majeurs de Vauban, **inscrit depuis 2008 sur la liste du patrimoine mondial de l'UNESCO.**

Durée	1h30 à 1h45
Tarifs	Droit minimum : 60€. 4€ par personne (gratuité pour un accompagnateur et le chauffeur du car). Gratuit pour les moins de 12 ans.
Groupe	15 personnes minimum.
Période	Toute l'année sur réservation.
Contact	+33 3 82 24 94 54 contact@longwy-tourisme.com



Visite complète de la Place Forte

Au cours d'une visite guidée de 2h30 minimum, partez à la découverte des Fortifications de Vauban (inscrites sur la liste du patrimoine mondial de l'UNESCO) sous un jour nouveau.

En effet, ce parcours se compose d'une visite intramuros traditionnelle (voir ci-dessus) agrémentée d'une promenade dans les fossés des remparts et ponctuée de nombreuses anecdotes. La visite idéale pour les randonneurs.

Durée	2h30 minimum
Tarifs	Pour les groupes Droit minimum : 75€. 5€ par personne (gratuité pour un accompagnateur et le chauffeur du car). Gratuit pour les moins de 12 ans.
Groupe	15 personnes minimum.
Période	Toute l'année sur réservation.
Contact	+33 3 82 24 94 54 contact@longwy-tourisme.com



A la recherche de Vauban
Venez faire découvrir les Fortifications de Vauban à vos enfants !



Au cours d'une visite guidée ludique d'une heure, les enfants apprendront pourquoi le roi Louis XIV a décidé de fortifier Longwy et comment fonctionne le système des fortifications de Vauban, inscrites sur la liste du Patrimoine mondial de l'UNESCO.

Au programme : la porte de France, le Puits de Siège, la Place d'Armes, la casemate en croix...

Visite guidée destinée aux enfants de 7 à 12 ans. Les parents et les grands-parents sont les bienvenus.

Durée	1h00 à 1h30
Tarif	Gratuit
Groupe	Pour les scolaires, les centres aérés... : nous contacter, nous établirons un programme ensemble.
Contact	+33 3 82 24 94 54 contact@longwy-tourisme.com



Longwy Tourisme se tient à votre disposition pour s'adapter à vos envies,
organiser vos événements dans les fortifications...



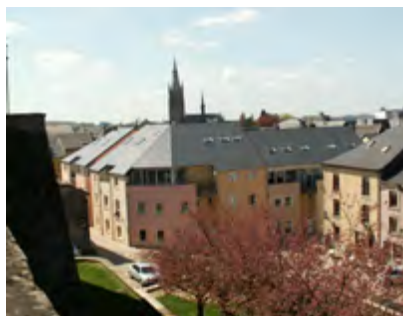
Montmédy – La citadelle, témoin des terres frontières d'antan

Durée	1h30
Tarifs	5,90€ par personne (une gratuité pour 20 entrées payantes + une gratuité pour le chauffeur)
Groupe	Minimum : 10 personnes Maximum : 35 personnes
Période	Toute l'année sur réservation
Contact	Office de Tourisme Transfrontalier du Pays de Montmédy Citadelle - Ville Haute 2 rue de l'Hôtel de Ville 55600 Montmédy Tél. : +33 3 29 80 15 90 visites.otpaysdemontmedy@gmail.com

Couronnant un éperon rocheux de 300 m, la monumentale citadelle de Montmédy a été édifiée par Charles Quint au XVI^e siècle puis remaniée par Vauban au XVII^e siècle et Séré de Rivières au XIX^e siècle. Elle est un des rares exemples de place forte qui abrite encore 80 habitants. De magnifiques points de vue, comme celui de Tivoli, vous permettent d'apprécier dans son ensemble ce patrimoine architectural militaire remarquable.

Du haut de la citadelle, vous ne serez pas insensibles à l'atmosphère intemporelle dans laquelle vous plonge la visite des remparts avec ses points de vue imprenables. Ses souterrains illustrent la vie des soldats à travers plusieurs ouvrages défensifs. L'église Saint-Martin et le refuge des moines d'Orval vous content, avec éclat, les riches heures de la ville haute.

Au XVII^e siècle, Vauban améliore le système défensif de Montmédy et entoure la ville basse de fortifications bastionnées dont vous apercevez encore quelques pans de murs et deux magnifiques échauguettes qui se mêlent aujourd'hui à d'imposantes bâtisses datant du XIX^e siècle.



Le quartier Saint-Donat à Arlon

Le vieux quartier, le temps de vivre... De jolies petites maisons, souvent restaurées avec le souci du détail encerclent le rempart Vauban, construit autour du couvent des Capucins et de l'église Saint-Donat (1626).

Découvrez sur les hauteurs du rempart un beau point de vue sur la ville et ses paysages.

PARCOURS DE LA PLACE FORTE DE VAUBAN ET DU VIEUX CHÂTEAU

- 1 Vauban (1633-1707)
- 2 Longwy, ville nouvelle
- 3 Les travaux commencent, le glacis
- 4 Le chemin couvert
- 5 La demi-lune
- 6 Le corps de garde
- 7 La porte de France
- 8 Les casemates Séré de Rivières (XIX^{ème} siècle)
- 9 Le magasin à poudre (bastion du Château)
- 10 Le rempart
- 11 La boulangerie
- 12 L'hôpital militaire
- 13 La place d'Armes
- 14 Le puits de siège
- 15 L'église Saint-Dagobert
- 16 L'hôtel de ville
- 17 L'arsenal
- 18 Devant la porte de Bourgogne
- 19 Le magasin à poudre (bastion Saint-Martin)
- 20 La casemate en croix (bastion Notre-Dame)
- 21 Les 2 grands principes des fortifications
- 22 La poterne
- 23 L'hôtel du Gouverneur
- 24 Les casernes
- 25 Les souterrains (bastion du Bourg)
- 26 Longwy, le vieux Château
- 27 La tour de la Chapelle et la Redoute







La tour romaine et la tour Neptune à Arlon

Du rempart primitif, construit autour de la butte par les légionnaires romains vers 300 ap. J.-C., il subsiste deux tours conservées de façon exceptionnelle, avec des vestiges de la muraille.

Dans les soubassements de celles-ci on a découvert de nombreux fragments sculptés, dont un Jupiter et un Neptune.

Les deux sites, classés et dont les vestiges sont uniques en Wallonie, nous montrent comment le Vicus fut fortifié, et comment les blocs sculptés ont pu être si bien préservés.

Tour Jupiter : observation possible depuis le parking situé rue du Marquisat.

Tarifs 20€ de l'heure

Contact Royal Office du Tourisme d'Arlon
Rue des Faubourgs 2
B-6700 Arlon
Tél. : +32 63/21 63 60
Fax : +32 63/22 60 89
Email : sarah.claudy@arlon-tourisme.be
Internet : www.ot-arlon.be
www.facebook.com/Arlontourisme

Guide Visite guidée uniquement avec un guide du Royal Office du Tourisme



Luxembourg, ville fortifiée

Un extraordinaire réseau de 23 km de galeries souterraines – les fameuses casemates – qui ont été taillées dans les rochers de la ville, constituent la première attraction de la ville.

Tarifs Entrée : 2,50€ / 3€

Période Casemates du Bock (fortifications du XVIII^e siècle).
Ouvertes du 01/03 au 31/10 tous les jours de 10h00 à 17h00.
Ouvertes à Pâques, Pentecôte et pendant les vacances scolaires.

Contact Luxembourg City Tourist Office Place Guillaume II
B.P. 181 – L-2011 Luxembourg
Tél. : +352 22 28 09
Fax : +352 46 70 70
Email : touristinfo@lcto.lu
Internet : www.lcto.lu



Musée Dräi Eechelen,
Forteresse, Histoire, Identités



Durée	1h30
Tarifs	Droit d'entrée : 3 € par personne Visite guidée : 60€ sur demande
Groupe	Groupes : 10 personnes maximum
Horaires	De 10h00 à 18h00, le mercredi de 10h00 à 20h00 Fermé le mardi
Contact	5 Park Dräi Eechelen L-1499 Luxembourg Tél. : +352 26 43 35 Email : service.educatif@mnha.etat.lu Internet : www.m3e.lu

Bâtiment historique d'exception, le réduit restauré du fort Thüngen, construit en 1732-33, abrite depuis 2012 le Musée Dräi Eechelen – forteresse, histoire, identités. Dans l'exposition permanente, chaque casemate illustre une période du passé de la forteresse, notamment à travers ses liens avec l'histoire du Luxembourg.

Le parcours débute au Moyen Âge avec la prise de la ville par les Bourguignons en 1443 et s'achève par la construction du Pont Adolphe en 1903. Tout au long de la visite, les quelques 600 objets et documents originaux, souvent inédits, témoignent de la richesse des collections. Une salle spécialement aménagée abrite des photographies historiques documentant la forteresse avant et pendant son démantèlement.

Le complexe architectural du réduit historique constitue en soi le principal objet d'exposition. Avec son spectaculaire système de galeries souterraines et de mines, il est conservé en grande partie dans l'état de sa dernière phase de construction, en 1836-37.

Un espace multimédia invite le visiteur à consulter une base de données interactive ainsi que des documentations audiovisuelles reprenant des sujets abordés dans le musée.

Des audioguides en allemand, français, anglais ou luxembourgeois fournissant des explications détaillées sur une sélection d'objets sont mis gratuitement à la disposition du public.

Un auditorium prête régulièrement son cadre à des conférences ou projections audiovisuelles en lien avec le programme. Le premier étage est quant à lui dévolu aux expositions temporaires.





A découvrir :

- La crypte de Thil
- Musée National de la résistance à Esch-sur-Alzette
- L'Ouvrage A5 du Bois du Four
- Fermont, le fort invaincu - Gros ouvrage de la Ligne Maginot
- Le musée de la guerre en Gaume



La Crypte et la Mine de Thil

Durée	1h00 minimum
Tarifs	Nous consulter
Période	Toute l'année sur réservation
Contact	Tél. : +33 3 82 24 94 54 contact@longwy-tourisme.com

Le camp de concentration de Thil, ouvert en mars 1944, est évacué au début de septembre 1944. Ce camp abritait les déportés employés à la construction de missiles V1 dans la mine du Syndicat de Tiercelet.

Aujourd'hui on peut encore visiter la Crypte, qui abrite le four crématoire, et se promener sur le Sentier de Mémoire. Il reste à ce jour le seul camp de concentration avec four crématoire sur le territoire français non annexé. Depuis peu, une partie de la mine est visitable.



Musée National de la Résistance à Esch-sur-Alzette

Le Musée national de la Résistance retrace l'histoire du Luxembourg de 1940 à 1945, depuis l'oppression nazie, à travers les réactions de la population jusqu'à la libération, par des photos, objets et œuvres d'art.

Un deuxième volet traite la répression nazie et le système concentrationnaire, ainsi que le sort des Juifs du Luxembourg. Le musée organise des expositions temporaires, offre des visites guidées, dispose d'audioguides et d'un espace de vente.

Tarifs	Entrée libre – 55€ par guide
Groupe	Maximum 25 personnes Possibilité de faire 2 groupes

Période	Ouvert du mardi au dimanche de 14h00 à 18h00 et sur rendez-vous pour les groupes.
Contact	Place de la Résistance L-4041 Esch-sur-Alzette Tél. : +352 54 84 72 Email : musee@villeesch.lu www.musee-resistance.lu



Ouvrage A5 du Bois du Four

L'ouvrage A5 du Bois du Four à Villers-la-Montagne, de conception monolithique, puissamment armé, est établi sur deux niveaux.

C'est un ouvrage d'infanterie occupé par un équipage de 137 hommes du 139ème RIF et 152ème RAP.

Ce fort est le seul du Nord et de l'Est de la France à présenter au public une chambre de tir sous casemate inférieure équipée de deux mortiers de 81 mm.

Les autres points forts de la visite sont : la tourelle des mitrailleuses à éclipse, manœuvrable à la main, la cuisine totalement rééquipée et en état de marche et le quartier des artilleurs.

Durée	1h30 à 2h00
Tarifs	Adultes : 5€ Enfants de 7 à 12 ans : 2€ Réduction de 10 % à partir de 30 personnes
Groupe	Minimum 10 personnes Maximum 60 personnes
Période	D'avril à octobre sur réservation
Adresse	Association de Préservation du Patrimoine 122 bis rue Emile Curicque 54920 Villers-la-Montagne

Contact

Tél. : +33 3 82 26 12 10
Fax : +33 3 82 44 52 87
Email : contact@maginot-a5.org ou
asso.patrimoine@free.fr
Internet : visite virtuelle du site :
www.maginot-a5.org

Situation géographique

A 1500 m. au sud-est de Villers-la-Montagne, accès par la RN52, sortie échangeur « Morfontaine-Tiercelet-Z.I. Villers », direction Morfontaine-Cités, puis chemin de droite à 500 m.



Fermont, le Fort invaincu Gros ouvrage de la Ligne Maginot

Le Fort de Fermont et son musée constituent le site de référence pour découvrir la Ligne Maginot.

Fermont c'est un périple de 2 heures à 30 mètres sous terre, tantôt à pied, tantôt en petit train électrique d'époque, à la découverte d'un ouvrage d'artillerie de la Ligne Maginot, resté authentique avec ses équipements, ses organisations souterraines et son armement.

Tarifs Groupes	A partir de 30 personnes : 6,50 € par personne En-dessous de 30 personnes : forfait de 195 € Groupes à partir de 40 enfants (- de 12 ans) : 5€ par personne Forfait visite et repas dans l'ouvrage (minimum 40 personnes) : à partir de 35€ par personne
Période	Toute l'année sur réservation.
A prévoir	Prévoir vêtements chauds et chaussures de marche (température dans l'ouvrage : 13°C).
Situation	Route de Beuveille - 54870 Fermont



Contact

Association des Amis de l'Ouvrage de Fermont et de la Ligne Maginot
9 rue A. Lebrun - 54260 Longuyon
Tél. : +33 3 82 39 35 34
Fax : +33 3 82 39 26 46
Mail : fort.de.fermont@orange.fr
www.ligne-maginot-fort-de-fermont.asso.fr



Le musée de la guerre en Gaume

Le musée Baillet-Latour et de la guerre en Gaume illustre les épisodes tragiques du combat des frontières et les massacres du 22 au 24 août 1914. Le musée retrace également le passé du village, du château et de la seigneurie de Latour. La famille de Baillet-Latour est évoquée par plusieurs fortes personnalités telles Maximilien et son régiment de Dragons, ainsi que Henry, ancien président du Comité International Olympique.

Tarifs	1€50 par personne. Supplément guide : 20€
Groupe	20 personnes maximum
Période	Ouvert du 1/4 au 30/6 et du 1/9 au 31/10 : dimanche et lundi de 14h30 à 18h00. Juillet et août tous les jours de 14h30 à 18h00. Du 1/11 au 31/3 : le lundi de 15h00 à 18h00. Autres périodes, sur réservation (15 à 20 personnes).
Contact	<ul style="list-style-type: none">• Musée Gaumais asbl - Tél. : +32 63/57 03 15 Email : courrier@musees-gaumais.be Internet : www.musees-gaumais.be• Contacts sur place : Les Amis du Patrimoine Latourais – Rue Baillet Latour – B-6761 Latour Tél. : +32 63/57 77 58 / +32 63/57 01 15 +32 496/71 29 90 Internet : www.villagedelatour.be



A découvrir aussi :

- Ouvrage Maginot du Hackenberg à Thionville
- Ouvrage du Immerhof à Hettange-Grande
- Groupe fortifié de Guentrange à Thionville
- Ligne Maginot du Bois de Cattenom
- Ouvrage du Michelsberg à Dalstein
- Abri du Bichel Sud à Koenigsmacker
- Abri du Zeiterholz à Entringe



Renseignements :

Office de Tourisme de Thionville
Tél. : +33 3 82 53 33 18
Email : tourisme@thionville.net
Internet : www.thionvilletourisme.fr

Des émaux de renommée mondiale



La faïence est une belle tradition inscrite dans l'histoire de la Lorraine. La première manufacture de Longwy est née en 1798 dans l'ancien couvent des Carmes.

A partir de 1835, la famille d'Huart prend la direction des Faïenceries. Elle la conservera jusqu'en 1976.

L'ère de la céramique débute au XIX^{ème} siècle. Vers 1872, la technique des émaux cloisonnés est mise au point par Amédée de Caranza.

Longwy devient au XIX^{ème} siècle la Cité des Emaux, célèbre par ses émaux cloisonnés et le bleu obtenu par fusion au grand feu.

Témoins vivants de cet art de renommée mondiale, six faïenceries perpétuent la tradition et la production des émaux. Une visite s'impose.

A découvrir :

- Musée Municipal des Emaux et Faïences de Longwy
- Faïencerie Saint-Jean l'Aigle à Longwy-Herserange
- Manufacture des Emaux de Longwy – 1798
- Longwy-Paris
- Emaux d'Art de Longwy
- Faïencerie artisanale



Musée municipal des Faïences et Emaux de Longwy

Installé dans l'ancienne boulangerie militaire, le Musée des Emaux et Faïences de Longwy présente les créations les plus prestigieuses des manufactures de la ville, qui s'organisent en deux grands ensembles: les faïences, produites à partir de 1798, et les émaux apparus au début des années 1870.

Pour les premières, outre les services utilitaires qui firent la réputation de la Faïencerie, vous trouverez des œuvres décoratives des XIX^{ème} et XX^{ème} siècles (sculptures, majoliques, barbotines).

Les collections d'émaux cernés sur faïence vous permettront d'apprécier la richesse et la complexité de ce savoir-faire unique au monde. Grâce à ces œuvres vous découvrirez les liens qui unirent Longwy aux principaux courants artistiques européens, des années 1870 à nos jours, et la façon dont nous maintenons ce patrimoine vivant.

Le musée conserve également des œuvres du sculpteur Jean-Paul Aubé (Longwy 1837 – Capbreton 1916) et du peintre Paul Georges Klein (Longwy 1909 – Arles 1994).



Durée	1h30
Tarifs	3€/adulte – 1€/moins de 18 ans (une entrée gratuite pour 20 entrées payantes). + 15€ pour la prestation du guide.
Groupe	Minimum 10 personnes. Maximum : 25 personnes, au-delà le groupe sera divisé en deux et la visite pourra se faire en alternance avec la visite d'un autre site.
Période	Toute l'année sur réservation.
Contact	Musée Municipal des Faïences et Emaux de Longwy Porte de France – Longwy-Haut Tél. : +33 3 82 23 85 19 Email : musee@mairie-longwy.fr
Internet	Le musée est aussi sur Facebook www.facebook.com/museedesemaux museedesemaux.wordpress.com

Des émaux de renommée mondiale



Faïencerie Saint-Jean l'Aigle à Herserange

Installée dans un ancien château de maîtres de forges, la manufacture fabrique entièrement dans ses ateliers des Emaux de Longwy, des barbotines et des majoliques garantis 100 % à la main, sous la direction d'un Meilleur Ouvrier de France.

Le Label National Entreprise du Patrimoine Vivant certifie l'excellence dans la tradition et l'innovation, avec des pièces uniques classiques, des séries décoratives modernistes et des œuvres monumentales.

Son musée privé présente des chefs-d'œuvre céramiques de peintres et sculpteurs, tels Picasso, Mucha, Majorelle, Mougins, Rodin, Gallé et des grands créateurs de Longwy inspirés par la Chine et le Japon.

Découverte : magasin d'usine, fabrique et musée

Photo : Une décoratrice rehaussant à l'émail un vase de Meilleur Ouvrier de France.



Durée	1h30
Tarifs	8€/adulte (prix forfaitaire fabrique et musée). Forfait de 90 € pour les scolaires (maximum 25 personnes)
Groupe	Minimum 12 personnes Maximum 100 personnes
Période	Toute l'année du lundi au vendredi. Réservation trois semaines à l'avance pour les samedis et dimanches (le matin). Fermé les trois premières semaines du mois d'août et du 24/12 au 01/01.

Contact	Faïencerie Saint-Jean l'Aigle Accès direct par Longwy, 98 rue de la Chiers – 54440 Herserange. Tél. : +33 3 82 24 58 20 Fax : +33 3 82 24 43 76 Email : longwy.sja@gmail.com Page Facebook : www.facebook.com/Emaux-de-Longwy-Saint-Jean-lAigle-Officiel
----------------	--

Manufacture des Emaux de Longwy – 1798

1798 voit la fondation d'une Faïencerie à Longwy dans un ancien couvent. Une production réputée dès le Premier Empire : l'Empereur Napoléon Premier, après sa visite à « l'atelier de la manufacture », y commandera les services de table destinés aux Maisons Impériales de la Légion d' Honneur.

En 1835, la faïencerie entre - pour 140 ans - dans la famille d'Huart qui la fera dès lors prospérer. Pour la « riposter français » aux importations croissantes de Chine et du Japon, les d'Huart font venir à Longwy - vers 1872 - l'Italien Amédée de Carenza qui apporte avec lui les techniques exclusives qui permettront de réaliser des émaux cernés sur faïence.



Les célèbres Émaux de Longwy sont nés et leur réputation ira grandissante.

L'Art Déco pénètre alors ce bastion de l'orientalisme.

L'association avec « Primavera » marque une période féconde dont le point culminant sera l'exposition des Arts Décoratifs de 1925. Ce renouvellement complet des formes et des décors fit la réputation de Longwy aux États-Unis et en Europe pendant la période de l'avant-guerre.

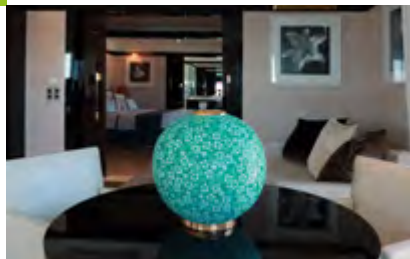
L'abandon de l'importante production de services de table dans les années 50 conjointement à un manque de créativité artistique ont ensuite marqué le déclin de la faïencerie pendant un demi siècle.

Avec l'arrivée de Michelle Kostka en 1991, la Faïencerie sort d'une longue période de léthargie et grâce à un renouveau des formes, des décors et des couleurs, les Faïences et les Émaux de Longwy - de facture contemporaine - retrouvent le chemin des boutiques de luxe en France et à l'étranger.

Aujourd'hui nombreux sont les designers - tels que : Hilton Mc Conico, Garouste et Bonetti, Anne Marie Beretta, Régis Dho, Robert le Héros, Casenove, Jean Boggio - qui ont apporté leur créativité à la Faïencerie.

Tarifs	5€ par personne
Période	Toute l'année sur rendez-vous
Contact	Manufacture des Emaux de Longwy – 1798 3 rue des Emaux – 54400 Longwy Téléphone : +33 3 82 24 30 94 Fax : +33 3 82 23 53 52 Email : mail@emauxdelongwy.com Internet : www.emauxdelongwy.com

Des émaux de renommée mondiale



Faïencerie LONGWY-Paris de Longwy « Les Récollets »

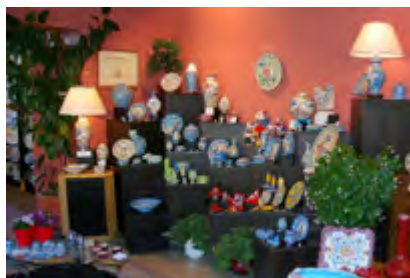
Forte et fière de son savoir-faire artisanal unique, entièrement réalisé à la main par nos artisans, notre faïencerie d'art respecte l'intégralité des processus traditionnels conférant à chacune de nos pièces le sceau des traditionnels et authentiques Emaux de Longwy, tout en créant des oeuvres contemporaines et artistiques. La faïencerie produit des Emaux de Longwy depuis 1983, pour les clients privés, les entreprises, les mairies et pour de grandes maisons de luxe, dont la Maison LONGWY-Paris www.longwy.paris. Elle est située dans le célèbre bâtiment des Thermes de Longwy.

Show room et visite sur rendez-vous.



Durée

Faïencerie Longwy-Paris
2 rue des Récollets - 54400 Longwy-Bas
Tél. : +33 3 82 23 26 50



Emaux d'Art de Longwy

Au sein d'un vaste espace d'exposition-vente, vous pourrez découvrir les créations exclusives de Christian Leclercq, Maître Céramiste et Meilleur Ouvrier de France :

Les EMAUX d'ART de LONGWY ;

Durée

40 minutes

Tarifs

2€/adulte
gratuit/moins de 12 ans

Groupe

de 10 à 20 personnes ou individuels

Période

Toute l'année sur réservation
les mardis et jeudis

Contact

Emaux d'Art de Longwy
Place Salvador Allende
(Gare Routière)
54400 Longwy
Tél. : +33 3 82 25 71 46
Fax : +33 3 82 23 19 61
Email : emauxdart@orange.fr

Reconnues pour leurs qualités d'exécution, la finesse du cerné et du rehaut et le rendu harmonieux de chaque décor, les créations de Christian LECLERCQ, à travers les EMAUX D'ART DE LONGWY, proposent une large gamme d'objets déclinée à partir de différentes collections classiques ou contemporaines.

UNE VIE, UNE PASSION... et déjà 50 ans de travail !!!

L'originalité du concept de Christian LECLERCQ est d'avoir associé l'idée de « musée » par la qualité des pièces exposées à la possibilité de pouvoir les acquérir.

Une visite riche de découvertes et de savoir-faire précieux et rare.



Faïencerie Artisanale, émaux de Longwy

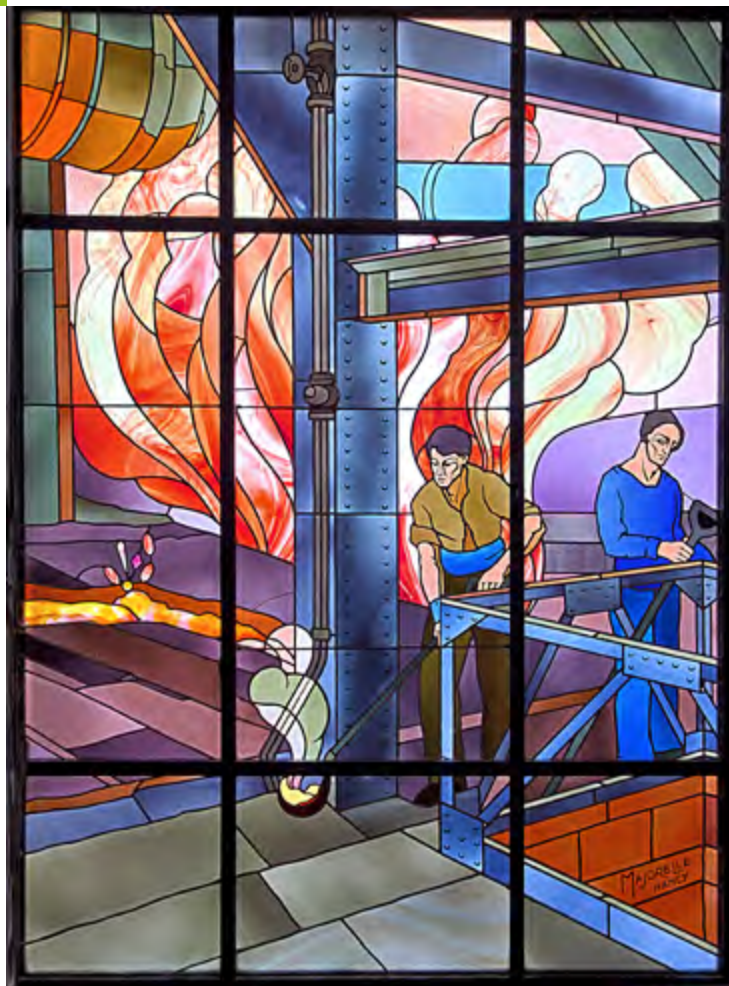
L'atelier se situe au cœur de Longwy-bas. Les émaux sont fabriqués à la main de façon artisanale et traditionnelle comme autrefois. Le tracé est toujours fait à la main de même que la pose de l'émail sur chaque pièce, garantie « fabriqué à LONGWY ».

Tarifs	Entrée libre, les visiteurs peuvent faire un don qui sera reversé à une association caritative.
Période	Sur réservation
Groupe	Maximum 5 personnes
Contact	Faïencerie Artisanale 16 rue Labro – 54400 Longwy Tél. : +33 6 38 67 99 11 Email : lartiste54400@aol.fr

Soupière Napoléon



Photo : Ville de Longwy



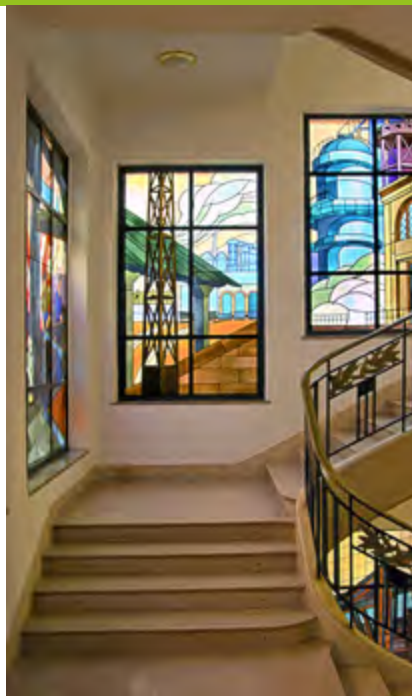
Le haut-fourneau et la fonte apparaissent à la fin du Moyen Age. Le 1er mai 1880 marque la naissance de l'ère de l'acier dans le bassin de Longwy. C'est à cette époque qu'apparaît la Société des Aciéries de Longwy fondée par les maîtres de forges.

La Lorraine, le sud de la Belgique et le Luxembourg connaissent alors une activité sidérurgique intense qui atteindra son apogée en 1960.

La sidérurgie fit la richesse du pays en un siècle et demi. La structure sidérurgique disparaît à la suite de la crise économique, à partir de 1979.

A découvrir :

- Les Vitraux Majorelle
- Les Mines d'Hussigny
- La Fontaine de Vulcain
- Le parc de Haut-Fourneau U4 à Uckange
- Les fresques de Gawra
- Musée des Mines de Fer de Lorraine
- Exposition permanente Athus et l'Acier
- Minett Park Fond-de-Gras
- Haut-Fourneau A à Belval
- Musée de Lasauvage
- Musée de la Mine Cockerill au « Ellergronn » à Esch-sur-Alzette
- Musée National des Mines de Fer Luxembourgeoises



Les Vitraux Majorelle

Les anciens Grands Bureaux des Aciéries de Longwy, de nos jours la Maison de la Formation, abritent un trésor inestimable : « les Vitraux Majorelle ».

Créés en 1928 par Louis Majorelle, les vitraux de style Art-Déco sont classés au titre des Monuments Historiques.

Les Vitraux illustrent le thème de la sidérurgie : « l'homme du fer au travail ».

Découverte des quatre paliers représentant respectivement une vue d'ensemble de l'usine, l'aciérie et le laminoir, le haut-fourneau et les fumées d'usine.

Découverte de la maquette d'une usine sidérurgique.

Maison de la Formation
Espace Jean Monnet
54810 Longlaville

Durée	1h15
Tarifs	Droit minimum de 30€ 3€ par personne (gratuité pour un accompagnateur et le chauffeur du car)
Groupe	10 personnes minimum.
Période	Toute l'année sur réservation.
Contact	Office de Tourisme du Pays de Longwy Tél. : +33 3 82 24 94 54 Email : contact@longwy-tourisme.com www.longwy-tourisme.com



Sur les traces des hommes du fer



Les mines d'Hussigny

Durée	2h00
Tarifs	10€/adulte
Groupe	Maximum 30 personnes
Contact	Mairie d'Hussigny 1 rue du Maréchal Foch 54590 Hussigny Godbrange. Tél. France : +33 3 82 44 40 16 +33 7 88 17 75 85 Tél. Lux. : +352 621 149 700 +352 691 714 764 Fax : +33 3 82 44 37 44 mairiedehussigny@wanadoo.fr Internet : http://mine-hussigny.fr
Période	Toute l'année sur réservation en fonction de la disponibilité des guides
Situation	GPS : 49°29'51.10" N - 5°52'16.00"E

Vous découvrirez les installations minières avec le matériel de l'époque. Une restitution des différentes phases du travail mécanisé se fera devant vos yeux avec des engins tous en état de marche.



La Fontaine de Vulcain

L'Homme des Hauts Fourneaux.
Œuvre du sculpteur J. Peiffer.
100 rue de Paris – 54440 Herserange

Informations : Longwy Tourisme



Le Parc du haut-fourneau U4 à Uckange

Durée	2h00
Tarifs	2€ par personne (gratuit pour les scolaires)
Groupe	Minimum 10 personnes
Période	du 1er avril au 1er novembre
Contact	Parc du haut-fourneau U4 1 rue du jardin des Traces 57270 Uckange Tél. : +33 3 82 57 37 37 parc-u4@agglo-valdefensch.fr Internet : www.haut-fourneau-u4.fr

Le Parc du haut-fourneau U4, monument industriel unique en France, propose aujourd'hui la découverte d'un site exceptionnel. A travers visites et parcours pédagogiques, cette ancienne usine permet de découvrir l'histoire de la production de fonte et des employés qui l'ont fait vivre. Une programmation culturelle riche et variée et l'œuvre de l'artiste Claude Lévêque, sont également des invitations à percevoir le lieu autrement.



Les fresques de Gawra

Les peintures monumentales de Greg GAWRA représentent la vie quotidienne d'hommes et de femmes de la vallée de la Fensch et par là même la mémoire industrielle et rurale qui en découle.

Durée	2h00
Tarifs	3 € par personne
Groupe	Minimum 15 personnes. Le groupe doit être véhiculé.
Période	Toute l'année sur réservation

Contact	Office de Tourisme du Val de Fensch 2 rue de l'Hôtel de Ville – 57700 Hayange Tél. : +33 3 82 86 65 30 Email : info@valdefensch-tourisme.com Internet : www.valdefensch-tourisme.com
----------------	--

Sur les traces des hommes du fer



Musées des Mines de Fer de Lorraine

Au Musée d'Aumetz

Musée des mines à puits, explosifs miniers, exposition d'un V1 et d'une forge ancienne.

Il se compose des bâtiments et des machines restaurés de l'ancienne mine Bassompierre d'Aumetz.

Du haut du chevalement, accessible aux visiteurs, beau point de vue panoramique sur la région : cités minières, forts de la Ligne Maginot.

Au Musée de Neufchef

Parcours en véritables galeries de mines retraçant l'histoire des techniques et des mineurs de 1820 à nos jours.

Ce voyage dans le temps vous fera découvrir 30 engins en situation. Salle d'exposition (minéralogie, sidérurgie) et diaporamas sur les mines.

Au jour, une salle audiovisuelle complètera la visite. Un restaurant accueillera particuliers et groupes.

Durée	2h00
Tarifs	6€/adulte
Groupe	Minimum 10 personnes Maximum 25 personnes (possibilité de faire plusieurs groupes)
Période	Toute l'année sur réservation
Visites	Visite des deux musées incluant un repas touristique : 26€/adulte – 18€/enfant (-12 ans) Visite d'un musée incluant un repas touristique : 23€/adulte – 14€/enfant (-12 ans)

Contact	Ecomusée des Mines de Fer de Lorraine Rue du Musée 57700 Neufchef Tél. : +33 3 82 85 76 55 Fax : +33 3 82 84 45 10 Email : musee.des.mines@wanadoo.fr Internet : www.musee-minesdefer-lorraine.com
----------------	---



Exposition permanente Athus et l'Acier

Plongez ici dans l'ambiance de ces usines où l'homme manipulait le fer dans la chaleur, la poussière et le bruit.

Partagez leur savoir et leur expérience grâce à un document filmé mais aussi à la présence de nombreux outils, documents, mannequins... seuls témoins du passé industriel important du sud du pays.



Durée	1h30
Tarifs	2€/adulte – gratuit/moins de 12 ans
Groupe	Minimum 15 personnes
Période	Toute l'année sur réservation
Contact	Exposition permanente Athus et l'Acier Pôle Européen de Développement Rue du Terminal, 11 – B-6791 Athus Belgique Tél. : + 32 495 46/19 20 ou + 32 474/95 36 64 Email : athus.acier@skynet.be Site internet : www.athus-acier.be





Tarifs	Réservation et tarifs sur demande au +352 26 50 41 24. Période : pour les visiteurs individuels, du 1er mai au dernier dimanche de septembre, tous les dimanches après-midi et les jours fériés luxembourgeois (sauf le 23 juin).	Minett Park Fond-de-Gras
Période	Pour les groupes, il est possible d'organiser des programmes complets (comprenant trajets en trains et visites guidées) en dehors des jours habituels de circulation des trains. www.minettpark.lu	Le Minett Park fait revivre un siècle d'histoire industrielle. Dans un cadre agréable et tranquille où la nature a repris ses droits, on remonte aux origines de l'industrialisation du bassin minier à la fin du XIXème siècle grâce : - Au Train 1900. Train touristique à vapeur qui circule entre Pétange et le Fond-de-Gras, en longeant les collines de Lamadelaine et Rodange. Horaires et tarifs : www.minettpark.lu - Au train minier « Minièresbunn ». Chemin de fer à voie étroite reliant le Fond-de-Gras et le village de Lasauvage par une ancienne galerie minière.

Le train minier circule également entre Lasauvage et Saulnes. Horaires et tarifs : www.minettpark.lu

A voir également : • Au Fond-de-Gras : - L'ancienne épicerie Victor Binck (1919) - La grande centrale électrique Paul Wurth (1913) - Un bistrot de mineurs (1814) construction typique et originale qui abrite de nos jours un café-restaurant - Un train de laminoirs (1909).

• A proximité du Fond-de-Gras : - Le « Giele Botter », ancienne vaste mine à ciel ouvert reconvertie en réserve naturelle (plusieurs sentiers de balade) - L'oppidum celtique du Titelberg (fouilles archéologiques) - Le village de Lasauvage.

Une documentation est à votre disposition à l'Office du Tourisme de Longwy.



Musée de Lasauvage

Le village de Lasauvage

C'est à Lasauvage que se trouvait l'une des plus anciennes forges du Luxembourg (1625).

Par la suite, le village devient également un important site d'exploitation du minerai de fer, de la fin du XIXème siècle à la fin des années 1970.

Plusieurs édifices témoignent de ce passé : la salle des pendus (vestiaires de mineurs), les maisons ouvrières, l'église Sainte-Barbe.

Lasauvage compte aussi deux musées :

- le Musée Eugène Pesch (collection de fossiles et de minéraux)

- l'Espace Muséologique (histoire du village, légende de la femme sauvage)



Période	Pour les visiteurs individuels, du 1er mai au dernier dimanche de septembre, tous les dimanches après-midis et les jours fériés luxembourgeois (sauf le 23 juin). Pour les groupes, il est possible d'organiser des programmes complets (comprenant trajets en trains et visites guidées) en dehors des jours habituels de circulation des trains.
Contact	www.minettpark.lu

Sur les traces des hommes du fer



Haut fourneau A à Belval

Intégrés dans la nouvelle Cité des Sciences, les hauts fourneaux de Belval sont un lieu à visiter absolument. Jusqu'au 31 octobre, le haut-fourneau A est accessible au public.

Sur un parcours balisé vous pouvez découvrir les équipements de la production de fonte et monter jusqu'à la plateforme du gueulard à 40 m de hauteur (180 marches !) où vous aurez une vue époustouflante sur les nouveaux quartiers de Belval et les alentours.



Durée	1h30 – 2h00
Tarifs	100€ par groupe
Groupe	Maximum 30 personnes
Période	Du 1er avril au 31 octobre, du mercredi au vendredi de 12h00 à 19h00, le samedi de 10h00 à 18h00 et le dimanche de 14h00 à 18h00.

Contact	Halle des poches à fonte / Massenoire (en face de la Rockhall) Avenue du Rock'n Roll L-4361 Esch-sur-Alzette Tél. : +352 26 84 01 Email : visite@fonds-belval.lu Internet : www.fonds-belval.lu
----------------	--



Musée de la Mine Cockerill au « Ellergronn » à Esch-sur-Alzette

Depuis le début des années 1990, à la suite d'initiatives, d'entrevues, d'opérations sur le terrain, suivies d'un programme de travaux de restauration diligentés par l'Etat, la vie s'est réinstallée à l'entrée du vallon de l'Ellergronn, sur le site majestueux de l'ancienne mine Cockerill.

Le carreau minier restauré de la Minière Katzenberg au Ellergronn prête son cadre à une exploration du passé industriel. La « Salle des Pendus », l'ancienne forge et le petit musée aménagé par l'Entente Mine Cockerill contenant fossiles, lampes, outils et autres artefacts compléteront le voyage.

Durée	2h00
Tarifs	Gratuit
Groupe	Minimum 8 personnes Maximum 25 personnes
Période	Sur rendez-vous (deux semaines à l'avance)

Contact	Entente Mine Cockerill L-4114 Esch-sur-Alzette Tél. : + 352 26 54 42-1 Email : ellergronn@anf.etat.lu Internet : www.esch.lu/tourisme
----------------	---



Musée National des Mines de Fer luxembourgeoises

Les collections comprennent outils, machines, engins et documents d'archives ayant trait à l'exploitation du minerai de fer au Luxembourg.

La plus grande partie de la collection est exposée dans les galeries souterraines de la mine. Grâce à une présentation spectaculaire, le visiteur prend réellement conscience de la nature du travail du mineur.

Durée	2h00
Tarifs	8 € par adulte, forfait de 120 € pour les groupes de 15 personnes ou moins. Etudiants en groupe : 6€ par personne. Enfant en groupe : 4,50 € par personne
Groupe	15 personnes minimum 29 personnes maximum
Période	Toute l'année rendez-vous (réservation 48 heures à l'avance) sauf les lundis, le 1/11, 4/12 et du 24/12 au 1/1 inclus. De 8h30 à 12h00 et de 14h00 à 18h00 (dernier départ à 16h00).

Les visiteurs peuvent s'informer dans notre salle d'exposition permanente avant ou après la visite. Puis ils reçoivent un casque avant de prendre place à bord d'un train pour l'accès à la mine. Une fois arrivés dans la mine, les visiteurs suivent à pied un parcours à travers les galeries et ils découvrent les techniques d'extraction du minerai, la vie quotidienne du travail souterrain. Sortie de la mine en train par la galerie Walert.

Contact	Carreau de la mine Walert Rue de la Bruyère L-3714 Rumelange Tél. : +352 56 56 88 Email : info@mnm.lu Internet : www.mnm.lu
----------------	---

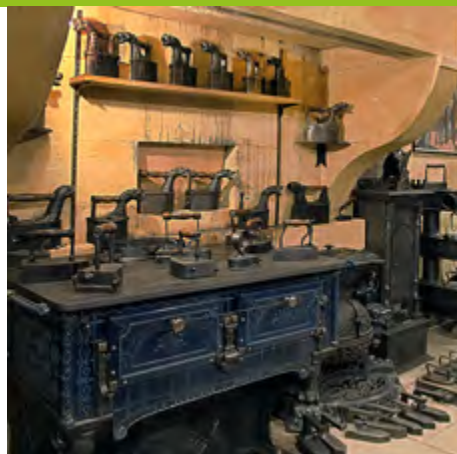




Qu'ils soient voués aux faïences et émaux, à l'archéologie, à la vie campagnarde ou à la sidérurgie, les musées du Pays de Longwy, témoignent de la diversité de nos richesses patrimoniales.

A découvrir :

- Le Musée des Fers à repasser
- Musée campagnard de Fillières
- Musée archéologique de Cutry
- Le Musée européen de la bière à Stenay
- Nécropole mérovingienne d'Audun-le-Tiche
- Musée de la Tour aux Puces à Thionville
- Le Musée Archéologique d'Arlon
- Le Musée Gaspar
- Le Musée d'Autelbas
- Le Musée du Scoutisme international
- Le Musée du Cycle
- L'Univers des Pompiers
- Le Musée Etienne Lenoir
- La Ferme des Fées
- Le Parc archéologique et le musée lapidaire de Montauban
- Le Musée de la vie paysanne et école d'autrefois à Montquintin
- Le Musée gaumais de Virton
- Musée National d'Histoire et d'Art
- Musée d'Histoire de la Ville de Luxembourg
- La Villa Vauban – Musée d'art
- Le Musée d'art moderne Grand-Duc Jean à Luxembourg
- Musée d'Histoire Naturelle à Luxembourg
- Casino Luxembourg – Forum d'art contemporain



Le Musée des Fers à repasser

Le musée des fers à repasser de Longwy abrite l'une des plus importantes collections d'Europe, regroupant près de 4 000 pièces et retraçant l'histoire du repassage du XVe siècle à nos jours.

Vous pourrez découvrir l'évolution du fer à repasser au fil des siècles, les différents types de fers, les matériaux utilisés pour leur fabrication mais aussi leurs différentes utilisations.

Vous pourrez aussi vous familiariser avec les divers métiers liés au repassage et avec les différents modes de chauffage.

Durée	1h00
Tarifs	Droit minimum : 30 € 3€ / personne – gratuit pour les moins de 12 ans.
Groupe	10 personnes minimum
Contact	Longwy Tourisme Tél. : +33 3 82 24 94 54 Email : contact@longwy-tourisme.com Internet : www.longwy-tourisme.com



Musée campagnard de Fillières

Au cœur d'un village riche en patrimoine, décoré de machines et d'outils agricoles, le musée vous permettra de remonter le temps en vous proposant la visite d'une collection impressionnante de matériel agricole ancien. Présentation de la vie rurale des campagnes lorraines. Expositions de peintures de mai à octobre.

Durée	1h00
Tarifs	0,75€ / adulte
Groupe	Minimum de 20 personnes Maximum de 60 personnes
Période	De mi-avril à mi-octobre, sur réservation
Contact	Les Hasseus de Lorraine 45 Grande Rue 54560 Fillières Tél. : +33 3 82 25 00 72



Des musées extraordinaires



Musée archéologique de Cutry

Installé dans le château de Cutry, ce musée fait revivre une collection d'objets remarquablement mis en valeur, provenant des fouilles de la gallo-romaine et mérovingienne de Cutry.

Non loin du château, rue de la Fontaine, se trouve un très beau « lavoir-tunnel » construit en 1754.

Durée	1h00
Tarifs	Gratuit
Groupe	Maximum 20 personnes
Période	Toute l'année sur réservation
Contact	Musée de Cutry Château - Route de Longwy 54720 Cutry Tél. : +33 3 82 24 30 36



Le Musée européen de la bière à Stenay

Le Musée européen de la bière est installé dans l'ancien magasin aux vivres de la Citadelle de Stenay. Rénové en 2008, c'est plus de 2500m² d'exposition : son histoire, sa fabrication et la collection de plus de 300 000 objets brassicoles et publicitaires.

Au milieu des senteurs du jardin la rencontre des aromates et des épices utilisés en brasserie, stimulera vos sens : vue, toucher, odorat, avant de goûter ce joyeux breuvage pétillant et doré.

Tarifs	Billet d'entrée : - 3,50 € par personne (15 personnes minimum) Visite guidée : - Forfait de 40 € (pour un groupe de 1 à 45 personnes) - Dégustation commentée de trois bières (30 minutes) : 4 € par personne
---------------	--

Durée	1h15
Période	Du 1er mars au 1er décembre
Contact	Musée Européen de la bière 17 rue du moulin - 55700 Stenay Tél. : +33 3 29 80 68 78 Email : florence.randoux@meuse.fr ou musee.biere@meuse.fr Internet : www.museedelabiere.com



Nécropole mérovingienne d'Audun-le-Tiche

La nécropole mérovingienne d'Audun-le-Tiche est située au sommet du «Calvaire», une colline boisée qui borde les quartiers Mandelot et Rancy.

La nécropole domine un site façonné par l'Homme depuis l'Antiquité. En effet, deux temples gallo-romains (fanum) ont été édifiés dans la partie haute aux I^{er} et au Ve siècle après J.C. Les fondations du premier et le pavé du second sont encore bien visibles.

Au VII^e siècle, le mode d'inhumation a conduit les habitants d'Aquaeductus (première dénomination de la ville d'Audun-le-Tiche) à utiliser les matériaux offerts par ces temples pour bâtir le Our une seule en terre libre et quelques sarcophages réservés à une élite. C'est une des particularités qui marque l'intérêt du site. Cette nécropole a en outre révélé près de 700 pièces archéologiques. La pièce emblématique de cette collection est une croix pattée latine en pierre calcaire unique par facture.

Elle est à ce titre classée à l'inventaire supplémentaire des Monuments historiques.

Le mobilier archéologique est malheureusement inaccessible au public faute d'un lieu aménagé pour leur exposition. Néanmoins, la colline du Calvaire présente d'autres attraits et mérite amplement un détour.

Hormis la nécropole et les fanums, les visiteurs peuvent découvrir un chemin de croix érigé en 1952 par différents cercles catholiques locaux, une chapelle de 1954 dédiée à Sainte Barbe, ainsi que les anciennes mines de fer à ciel ouvert exploitées de 1880 à 1915.

Fort de son originalité et de la richesse qu'il présente à de multiples niveaux, tout cet espace d'à peine 4 hectares fait actuellement l'objet d'une procédure d'inscription aux Monuments Historiques.

Durée	1h00
Tarifs	Se renseigner auprès de M. Habay
Groupe	Minimum 20 personnes / Maximum 50 personnes
Période	Toute l'année sur réservation
Contact	M. Robert HABAY 32 rue de l'Alzette 57390 Audun-le-Tiche Tél. : +33 3 82 52 13 03 Internet : http://www.sahla.fr/contact.php

Les bénévoles de la Société Audunoise d'Histoire Locale et d'Archéologie (SAHLA) se tiennent à votre disposition pour vous faire découvrir ce lieu d'exception.

Des musées extraordinaires



Musée de la Tour aux Pucés à Thionville

Situé dans le centre historique de la ville de Thionville, le musée de la Tour aux Pucés vous accueille dans un cadre architectural exceptionnel.

Vous sont présentées de remarquables collections archéologiques découvertes dans le Pays Thionvillois et valorisées par une muséographie moderne alliant clarté et pédagogie.

Ancien donjon du château que les comtes de Luxembourg érigèrent à Thionville vers la fin du XI^e siècle, la Tour aux Pucés est un édifice original à 14 côtés inscrit à l'inventaire supplémentaire des Monuments historiques.

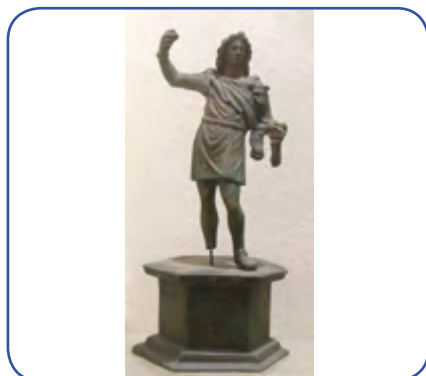
Durée	2h00
Tarifs	2,20 € / personne
Période	Toute l'année

Contact	Cour du château - 57100 Thionville Tél. : +33 3 82 82 25 49 Email : tourime@thionville.net ou musees@mairie-thionville.fr Internet : www.tourauxpucés.com
----------------	--

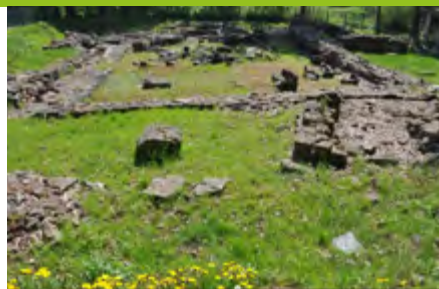


Le musée Archéologique à Arlon

Les différentes campagnes de fouilles menées à Arlon et sur le reste du territoire de la province de Luxembourg ont permis de dégager des vestiges qui témoignent d'une riche culture gallo-romaine dont on découvre les différentes facettes au musée. L'une de ses particularités est son imposante et riche collection lapidaire, composée de plusieurs dizaines de fragments de monuments funéraires antiques. La conservation de ces blocs sculptés est due à leur réemploi dans les fondations d'un rempart édifié à la fin du III^e siècle – début du IV^e siècle pour protéger le Vicus des invasions. Quatre monuments de la galerie lapidaire possèdent le label de « Trésor » de la Fédération Wallonie-Bruxelles.



Tarifs	2€/personne Ecoles : 1€ par enfant
Groupe	à partir de 10 personnes Maximum : 20 personnes
Période	Ouvert du mardi au samedi de 9h00 à 12h00 et de 13h00 à 17h30. Le premier dimanche du mois et tous les dimanches d'avril à fin septembre et jours fériés de 13h30 à 17h30. Fermé le lundi, les 1/1, 1/11, 11/11 et durant les congés de Noël.
Contact	Rue des Martyrs, 13 – B-6700 Arlon. Tél. : +32 63/21 28 49 musee.archeologique@province-luxembourg.be Internet : www.province.luxembourg.be



Le site des Thermes romains à Arlon

Le site livre les restes d'un ensemble thermal gallo-romain. Quelques pièces célèbres exposées au Musée archéologique d'Arlon y ont été découvertes dont une scène de transport ou encore un ensemble équestre provenant d'une colonne au Dieu-Cavalier. Après la disparition de la civilisation gallo-romaine, l'endroit est réutilisé par une famille mérovingienne qui y établit sa nécropole. Vers le VII^e s., le bâtiment privé devient l'église paroissiale de la ville, dédiée aux saints Marc et Martin. Elle subsista jusqu'en 1558, quant au cimetière, il fut désaffecté en 1853.



Tarifs

Visite libre

Contact

Rue des Thermes Romains – B-6700 Arlon
Tél. +32 63/21 28 49
musee.archeologique@province.luxembourg.be
Internet : www.ial.be



Le musée Gaspar

Le musée Gaspar tient son nom d'une famille de notables arlonais, installée depuis la fin du XIX^e siècle dans cette demeure construite en 1842.

Les deux représentants principaux sont Jean-Marie Gaspar (1861-1931) sculpteur et Charles Gaspar (1871-1950), photographe, collectionneur et mécène.

La pièce maîtresse est le célèbre retable de Fissenne, un chef-d'œuvre de l'Ecole anversoise du XVI^e siècle. Une grande partie du musée est consacrée à des expositions temporaires dédiées à l'art et à l'histoire du chef-lieu luxembourgeois.

Tarifs

2€/personne

Groupes

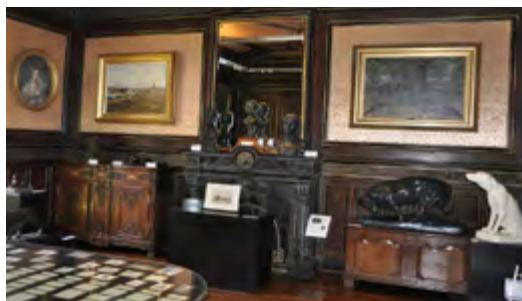
à partir de 10 personnes

Période

Ouvert du mardi au samedi de 9h30 à 12h00 et de 13h30 à 17h30, dimanche et jours fériés de 13h30 à 17h30. 1^{er} dimanche du mois : accès gratuit.

Contact

Rue des Martyrs, 16 – B-6700 Arlon
Tél. : +32 63/60 06 54
Email : musee.gaspar@skynet.be
Internet : www.ial.be



Des musées extraordinaires



Le musée d'Autelbas

Au haut moyen âge, Autelbas était un important centre potier. Les objets produits sur place sont des cruches et des écuelles à fond plat. Certains vases ont été décorés de motifs abstraits parfois imprimés, parfois peints à l'engobe. Ces vestiges sont présentés au rez-de-chaussée du musée tandis que le premier étage invite à découvrir l'histoire du château des seigneurs d'Autel, exceptionnel exemple de château de plaine érigé au XIV^e siècle. La visite extérieure du château peut être couplée avec celle du musée.

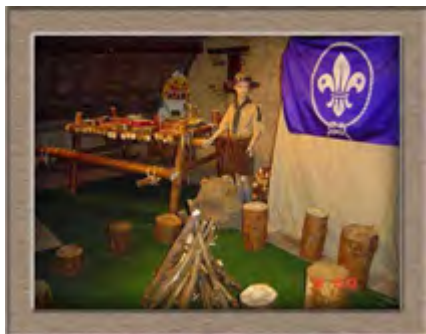


Durée 1h00 Visite extérieure à proximité du château et sur la zone archéologique, durée 50 minutes. Se renseigner auprès du musée.

Tarifs 2€ par personne, 1€ à partir de 10 personnes. (visite guidée comprise)

Période Du 1^{er} mai au 1^{er} octobre, possibilité de visites en dehors de la saison sur rendez-vous

Contact Rue Am-Eck, 26 – B-6706 Autelbas
Tél. : +32 63 23 46 39
Email : sky58485@skynet.be
Internet : www.autelbas.net



Le musée du Scoutisme international

Ce musée, unique en Wallonie, présente des pièces rarissimes glanées dans le monde depuis plus de 40 ans, qui retracent la petite et la grande histoire du mouvement scout sous toutes les latitudes. C'est un outil pédagogique pour les jeunes et un lieu de mémoire pour les anciens.

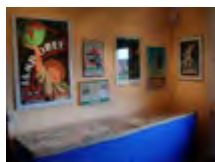
Durée 45 minutes

Groupe 5 personnes minimum, au-dessus de 15 personnes, le groupe sera divisé en deux

Tarifs Moins de 12 ans, 2€ / personne., de 12 à 18 ans, 3€ / personne, + de 18 ans, 5€/personne

Période Ouvert uniquement sur rendez-vous pour groupes (min. 5 personnes)

Contact Rue du maitrank, 49
B-6700 Bonnet (Arlon)
Tél. : +32 63 22 15 53
Email : musee.scout@tvcablenet.be
Internet : www.museescout.be





Le musée du cycle

Quelques 200 pièces retracent la fabuleuse histoire de la bicyclette : de la draisienne (1818) du baron Drais au vélo plongeant de l'anglais Chris Boardman (1996), le « Grand Bi », le « Michaux » et une foule d'objets curieux issus d'un passé riche en inventions.

Un film sur le sujet complète la visite.

Durée	1h15 à 1h30
Groupe	À partir de 15 personnes
Tarifs	2,50 € / personne
Période	Ouvert toute l'année, uniquement sur rendez-vous. Toutes les visites sont guidées.
Contact	Rue de Stehnen 44 – B-6700 Weyler (Arlon) / Tél. : +32 63/21 72 03 Email : phitibesar@voo.be / Internet : www.museeducycle-weyler.be



L'Univers des pompiers

Une visite qui s'impose à tous les enfants qui rêvent d'un jour monter à la grande échelle...

Unique en Belgique, ce musée rassemble 3 500 véhicules d'incendie en miniature, plus de 700 casques provenant de tous les continents, des uniformes, des lances, des extincteurs... ainsi qu'une exposition de vieux matériel de la Croix-Rouge.

Cet univers enchante petits et grands.

Durée	1h30	Contact	Rue Fernand André, Bloc 8, 1er étage PED, Zone B1 – B-6791 Athus Tél. : +32 63/38 84 17 - +32 477/20 29 68 Email : www.universdespompiers.eu Internet : www.aubange.be
Tarif	5€/adulte, 1,5 €/étudiant, 3€ pour les groupes (min. 10 personnes.)		
Groupes	À partir de 10 personnes		
Période	Ouvert les jeudis et les samedis de 10h00 à 12h00 et de 14h00 à 17h00 et également sur rendez-vous.		



Le musée Etienne Lenoir

Cinq personnages illustres de la région y sont mis à l'honneur parmi lesquels le plus connu est vraisemblablement Etienne Lenoir à qui on attribue généralement l'invention du moteur à explosion.

Les autres sont Michel-Justin Duvignaud, l'abbé Vital Alexandre, Marcel Laurent et Joseph Goffinet. Qui étaient-ils ?

Rendez-vous sur place pour le savoir.

Tarif	2,50 € par personne
Période	Ouvert toute l'année sur demande uniquement
Contact	Grand Place B-6750 Mussy-la-Ville Tél. : +32 63 67 77 14 Email : tvcn102780@tvcablenet.be

Visite accompagnée de la projection d'une vidéo sur Mussy-la-Ville.

Des musées extraordinaires



La Ferme des Fées

Le petit village ardennais de Les Hayons (près de Bouillon) se situe dans une terre de légendes, fréquentée jadis par les sorcières et les fées. Dans cet écrin de verdure, traversé par la Semois et entouré d'immenses forêts hantées à la fin du XIXe s. par les derniers loups d'Ardenne, se trouve « la Ferme des Fées » qui abrite un monde de fées, dryades et elfes (on dit que les elfes naissent dans les brumes de la Semois). Tous ces êtres féériques sont vêtus de soie naturelle peinte à la main par Marie-Laure.

Marie-Laure et Michel y font aussi revivre les habitants d'autrefois. Tous les gestes de la vie des Ardennais de jadis y sont représentés par des figurines à l'échelle 1/4. Ces petits ardennais sont habillés à la mode du XIXe siècle et représentent des scènes de la vie quotidienne (travaux des champs, du bois et de la ferme, cueillette des fruits, etc.).

Durée 1h30

Tarifs 4,90 € par personne

Groupe De 20 à 50 personnes

Période Pour les groupes, tous les jours sur rendez-vous. Ouvert tous les jours (week-end et jours fériés compris). De 10h00 à 12h30 et de 13h30 à 18h00. Fermé le mardi en juillet et août, le mardi et le mercredi le reste de l'année.

Contact 1 mont de Zatrou – B-6830 Les Hayons (Bouillon)
Tél. : +32 61/4689 17
Email : fermedesfees@busmail.net
Internet : www.fermedesfees.be



Le parc archéologique et le musée lapidaire de Montauban/Buzenol (Etalle)

A Buzenol, ce haut lieu de l'Antiquité en Gaume est un site fortifié classé « Patrimoine exceptionnel de Wallonie ». Le musée lapidaire est une épure moderniste conçue dans la foulée de l'Expo '58 par l'architecte international Constantin Brodzki. Montauban témoigne de trois périodes successives d'occupation depuis l'âge du fer jusqu'au haut moyen âge. Il abrite une série de bas-reliefs romains du IIe siècle découverts sur place. Celui de la fameuse Moissonneuse des Trévires est cependant conservée désormais à Virton. Durant l'été, le Centre d'Art Contemporain du Luxembourg belge y présente des compositions originales intégrées dans la nature.

Tarifs 3€ par personne (livret-guide spécial Montauban compris).
Supplément guide pour les groupes : 30 € en semaine, 50 € les week-ends et jours fériés

Groupe 25 personnes maximum

Période Visite libre sur le site (signalisation en FR, NL et EN) ou visite sur réservation une semaine au préalable pour les groupes

Contact Montauban - B-6743 Buzenol
Tél. : +32 63/57 03 15
Email : courrier@musees-gaumais.be
Internet : www.musees-gaumais.be



Le musée de la vie paysanne et Ecole d'autrefois à Montquintin (Rouvroy)

Montquintin est un témoin précieux d'un ensemble féodal préservé (château, colombier, église et ferme).

La ferme de la Dîme tricellulaire (logis, grange, étable), fut construite en 1765 par Mr de Hontheim, châtelain et dernier seigneur du lieu.

Le corps de logis abrite une cuisine dotée de l'âtre et du four à pain ainsi que le « pèle » avec l'alcôve et le placard. Une ancienne salle de classe y est aussi reconstituée tandis que la grange et l'étable surmontée du fenil présentent les moyens de transport ruraux et les outils agricoles.

Tarifs	De 3€ à 5€ (livret-guide spécial Montquintin compris). Supplément guide : 30€ en semaine, 50€ les week-ends et jours fériés.
Groupe	25 personnes maximum

Période Ouvert en juillet et août, tous les après-midi de 14h00 à 18h00
Pour les groupes visite guidée sur réservation (5 pers. Minimum)

Contact Musée Gaumais
Place Mgr de Hontheim - B-6767 Montquintin
Tél. : +32 63/57 03 15
Email : courrier@musees-gaumais.be
Internet : www.musees-gaumais.be



Le Musée Gaumais de Virton

Dans les vestiges de l'ancien couvent des Récollets (fin du XVIIe siècle) agrandi d'une aile contemporaine, le musée Gaumais révèle l'identité culturelle de cette terre d'Entre-Chiers-et-Semois et illustre les multiples facettes des remarquables ressources humaines, naturelles, industrielles et artistiques de la Gaume.

Archéologie et histoire, ethnographie, contes et légendes, Beaux-Arts, art populaire et industriel, coutumes et croyances y sont représentés en autant de sections de ce « mini-Louvres » de la Gaume pour satisfaire tous les goûts et tous les publics.

Tarifs 3€ par personne. Supplément guide : 30 € en semaine, 50 € les Week-ends et jours fériés.

Période Ouvert tous les jours de 9h30 à 12h00 et de 14h00 à 18h00. Fermé du 1/12 au 31/3 (sauf vacances scolaires belges) et le mardi hors-saison. Visites guidées pour les groupes (de 15 à 25 personnes) sur réservation (une semaine au préalable).

Visites	Visites guidées thématiques sans supplément de prix chaque mercredi, samedi et dimanche à 15h00
Contact	Musée Gaumais – Rue d'Arion 38-40 B-6760 Virton Tél. : +32 63/57 03 15 Email : courrier@musees-gaumais.be Internet : www.musees-gaumais.be

Des musées extraordinaires



Musée National d'Histoire et d'Art à Luxembourg

Ecrin de la Préhistoire jusqu'aux arts décoratifs du XXe s. en passant par une riche collection des beaux-arts. Le musée abrite l'une des plus belles mosaïques romaines au nord des Alpes.

Tarifs	3 € par personne – groupes à partir de 10 personnes – Visite guidée : 60€ - Entrée gratuite le jeudi de 17h00 à 20h00
Groupes	A partir de 10 personnes
Période	Ouvert du mardi au dimanche de 10h00 à 18h00, le jeudi jusqu'à 20h00. Fermé le lundi
Contact	Marché-aux-Poissons - L-2345 Luxembourg Tél. : +352 93 30-1 Email : musee@mnha.etat.lu Internet : www.mnha.lu



Musée d'Histoire de la ville de Luxembourg

Installé au cœur de la vieille ville, le Musée d'Histoire de la Ville de Luxembourg illustre de façon originale l'histoire plus que millénaire de la capitale.

Sur six étages, le visiteur découvre plus d'un millier d'objets qui sont encore démultipliés par les possibilités offertes par un système multimédia interactif.

Tarifs	3€ par personne – Groupes à partir de 10 personnes – Visite guidée : 100 €
Période	Ouvert du mardi au dimanche de 10h00 à 18h00, le jeudi jusqu'à 20h00 (entrée libre de 18h00 à 20h00). Fermé les 01/01, 1/11 et 25/12. Visite guidée sur rendez-vous.
Contact	14 rue du Saint-Esprit – L-2090 Luxembourg / Tél. : +352 4796 4500 Email : visites@2musees.vdl.lu / Internet : www.mhvl.lu



La Villa Vauban – Musée d'art à Luxembourg

Ce musée met au diapason la culture néerlandaise du Siècle d'Or (XVIIe s.) et la peinture historique paysagiste française du XIXe s. ainsi que des tableaux, des sculptures et des gravures d'artistes européens du XVIIe au XIXe s.

L'ensemble est constitué de trois collections bourgeoises exemplaires du XIXe s.

Durée	1h30	Période	Ouvert de 10h00 à 18h00, le vendredi jusqu'à 21h00 (entrée libre de 18h à 21h). Fermé les mardis et les 1/1, 1/11 et 25/12. Visite guidée sur rendez-vous.
Tarifs	3€ par personne à partir de 10 personnes. En-dessous de 10 personnes : 5 € par personne – Visites guidées : 100 €	Contact	18 avenue Emile Reuter – L-2090 Luxembourg Tél. : +352 4796 4901 Email : villavauban@2musees.vdl.lu Internet : www.villavauban.lu
Groupes	à partir de 10 personnes		

Des musées extraordinaires

Le Musée d'art moderne Grand-Duc Jean – MUDAM à Luxembourg

L'emplacement du musée mérite l'attention. L'architecte sino-américain Leoh Ming Pei a aménagé l'ancien fort Thüngen (1732) en un lieu stratégique de la création artistique.



Tarifs	5 € par personne. Gratuit jusqu'à 21 ans, gratuit pour les étudiants jusqu'à 26 ans. Visite guidée : 30 minutes = 30 €, 60 minutes = 60 €, 90 minutes = 90 €
Groupe	15 personnes minimum 25 personnes maximum par guide
Période	Ouvert du mercredi au vendredi de 11h00 à 20h00, du samedi au lundi de 11h00 à 18h00. Fermé le mardi

Contact	3 Park Dräi Eechelen L-1499 Luxembourg Tél. : +352 45 37 85-1 Email : info@mudam.lu Internet : www.mudam.lu
----------------	--

Musée d'Histoire naturelle « natur musée » à Luxembourg

Kaléidoscope des sciences naturelles et centre d'accueil pour toute la famille, ce musée place l'homme au centre de ses collections. Les différents départements sont dédiés à l'évolution, l'écologie et la géologie.



Tarifs	3€ par personne - Visite guidée : 60 €
Groupe	A partir de 10 personnes, maximum 25 personnes. Sur réservation.
Période	Du mardi au dimanche de 10h00 à 18h00. Fermé le lundi.
Contact	25 rue Münster – L-2160 Luxembourg Tél. : +352 46 22 40 300 Email : musee-info@mnhn.lu Internet : www.mnhn.lu

Casino Luxembourg – Forum d'art contemporain

A travers les expositions d'art contemporain, le Casino Luxembourg – Forum d'art contemporain propose un vaste aperçu de la création actuelle en prenant principalement appui sur une jeune génération d'artistes. Riche programme de visites guidées et thématiques, de conférences et de concerts de musique contemporaine.



Durée	De 15 minutes à 1h30
Tarifs	Droite d'entrée : 5€/adulte, 3€ jusqu'à 25 ans, gratuit pour les étudiants et les seniors. Entrée gratuite les jeudis de 18h00 à 23h00. Tarifs visites guidées : 65 € pour 20 personnes.
Groupe	20 personnes maximum par groupe, possibilité de mise à disposition de plusieurs médiateurs.

Période	De 11h00 à 19h00, le jeudi de 11h00 à 23h00, samedi, dimanche et férié de 11h00 à 18h00. Fermé les mardis et 1/1, 1/11 et 25/12. Fermé à 16h00 les 24 et 31/12.
Contact	41 rue Notre-Dame L-2240 Luxembourg Tél. : +352 22 50 45 Email : info@casino-luxembourg.lu Internet : www.casino-luxembourg.lu



Le Ciel de Lorraine est également riche en « pierres de mémoire ».

Vous pourrez découvrir d'intéressants châteaux et églises, en particulier l'église romane de Mont-Saint-Martin.

A découvrir :

- Visite guidée de Longwy ville basse : « du fer, de l'eau, de l'art ».
- Le Palais Grand-Ducal à Luxembourg
- Le site historique et médiéval de Clairefontaine
- Marville, Cité Renaissance
- Eglise romane à Mont-Saint-Martin
- Eglise Sainte-Geneviève à Rehon
- Chapelle Saint-Nicolas de Morlange
- Chapelle de Wendel à Hayange
- Eglise de Saint-Pierrevillers et musée des églises fortifiées
- Basilique Notre-Dame des Champs à Avioth
- Eglise Saint-Maximin à Thionville
- L'Abbaye d'Orval
- La Cathédrale Notre-Dame de Luxembourg

Un Ciel de vieilles pierres (châteaux, architecture, églises)



Visite guidée de Longwy ville basse :
Du fer, de l'eau, de l'art

La ville basse de Longwy s'offre à vous.
Au cours d'une visite guidée de deux heures à deux heures trente vous découvrirez cette partie de la ville à l'histoire très riche et au patrimoine fourni.

Durée 2h00 à 2h30

Tarif Droit minimum : 60€, 4€ par personne (gratuité pour un accompagnateur et le chauffeur du car)

Groupe Min 15 personnes
Max 50 personnes

Période Toute l'année sur réservation

Contact Tél. : +33 3 82 24 94 54
Email : contact@longwy-toursime.com



Visite de la Vieille Ville de Briey

Déambulation dans les jardins et terrasse, découverte de la partie moyenâgeuse de Briey et visite de l'église Saint-Gengoult. Le patrimoine briotin vous tend les bras...

Durée 2h00 à 2h30

Tarif 2€ par personne (gratuité pour le chauffeur du car)

Groupe Minimum 10 personnes
Maximum 35 personnes

Période Toute l'année sur réservation

Contact Marilyne Niccolet
Tél. : +33 3 82 46 33 22
Email : mnicollet@ccpb54.fr



La Cité Radieuse Le Corbusier à Briey

Zoom sur l'unité d'habitation Le Corbusier, visite d'un appartement témoin, genèse du projet. A travers cette visite guidée, vous ne verrez plus jamais le bâtiment du même œil.

Tarif 3€ par personne)

Groupe Maximum 25 personnes

Période Toute l'année sur réservation

Contact Association La Première Rue
Véronique Léonard
Tél. : +33 3 82 20 28 55
Email : lapremiererue@gmail.com

Un Ciel de vieilles pierres (châteaux, architecture, églises)



Le Palais Grand-Ducal à Luxembourg

Résidence de ville du Grand-Duc, le Palais Grand-Ducal est doté d'une façade exceptionnellement belle de style Renaissance flamande (XVI^e siècle.) dont l'intérieur majestueux et les salles d'apparat s'ouvrent au public exclusivement pendant l'été.

Période	De mi-juillet à fin août (se renseigner auprès du Luxembourg city Tourist Office)
Contact	Luxembourg City Tourist Office Place Guillaume II B.P. 181 L-2011 Luxembourg. Tél. : +352 22 28 09 Fax : +352 46 70 70 touristinfo@lcto.lu Internet : www.lcto.lu
Tarif	12€ par adulte / 6€ par enfant
Groupe	Maximum 40 personnes



Le site historique et médiéval de Clairefontaine

Outre le site archéologique médiéval (habitation et prieuré) ainsi que les ruines de l'ancienne abbaye, on y trouve une chapelle néo-romane du XIX^e s., qui au travers de son mobilier et de ses vitraux, rappelle l'histoire de l'abbaye.

La crypte de la chapelle abrite la sépulture de la comtesse Ermesinde ainsi qu'une maquette de l'abbaye du XVIII^e siècle.

A côté de la stèle commémorative de la nécropole comtale on peut se rafraîchir à la source « sacrée » de Saint-Bernard et se recueillir sur le caveau qui rassemble les ossements découverts lors des fouilles archéologiques qui s'y sont déroulées de 1997 à 2007.

Un pôle d'interprétation de l'ensemble du site avec musée lapidaire est visitable avec un guide sur demande aux numéros indiqués ci-contre.

Durée	1h00 à 2h00
Tarif	1€ par personne
Groupe	Minimum 10 personnes
Info	Visite guidée sur demande
Contact	B-6706 Clairefontaine Tél. : +32 63/21 63 60 + 32 63/21 78 02

Un Ciel de vieilles pierres (châteaux, architecture, églises)



Marville, Cité Renaissance

La cité Renaissance de Marville prend ses lettres de noblesse au Moyen Age alors qu'elle est gouvernée par le Comte de Bar Thiébaud Ier qui l'affranchit à la loi de Beaumont. Alliances et successions apportent neutralité et prospérité à Marville durant des siècles. Son appartenance aux Pays-bas espagnols sous le règne de Charles Quint la pare des plus belles demeures de style Renaissance.

Parcourir les ruelles de Marville c'est vous immiscer dans la vie de familles bourgeoises du XVI^e siècle qui ont fait les riches heures de Marville et dont témoigne encore la splendeur architecturale de ses façades Renaissance. Trois demeures sont incontournables : la maison des Drapiers de 1524, la maison du Chevalier Michel et sa loggia à deux étages ainsi que la maison des Négociants.

Un tour par l'église Saint-Nicolas construite du XIII^e au XIX^e siècle, vous permettra d'admirer ses dentelles de pierre, deux vitraux de Jacques Grüber et son orgue ibérique.

Autre témoin de son riche passé, situés à 2 km du village, le cimetière Saint-Hilaire et son église romane du XII^e siècle. Déambulez dans ses allées bordées de magnifiques statues et d'impressionnantes stèles séculaires. Vibrez à l'approche de son ossuaire où 40 000 crânes et ossements sont rangés depuis 1890.

Durée	o Visite du village : 1h30 o Visite du cimetière : 1h00 o Visite du village + cimetière : 2h
Tarif	o Village ou cimetière seul : 3€/pers. o Village et du cimetière 3,50€/pers.
Groupe	Maximum 30 personnes (au-delà un second guide est nécessaire)
Période	Toute l'année sur réservation
Contact	Office de tourisme Transfontalier de Montmédy Tél. : +33 3 29 80 15 90



Eglise romane à Mont-Saint-Martin

L'église romane a été construite entre le XI^e et le XII^e siècle sur le Mont-Saint-Martin. Ce dernier surplombe une vaste vallée ouverte à la vue sur la France, le Luxembourg et la Belgique.

On trouve, dans son chœur, deux fresques, l'une représentant l'Annonciation et l'autre Saint-Martin. Il y a également une piéta et une pierre tombale encastrée dans le mur du Prieuré. Le clocher est un rajout ultérieur de l'architecte Reiners.

Aujourd'hui, ce lieu de culte accueille des manifestations culturelles de grande qualité.

Tarif	3€ par personne
Droit min	30€
Groupe	Minimum 10 personnes

Période	Toute l'année sur réservation
Contact	Office de Tourisme du Pays de Longwy Place du Colonel Darche 54400 Longwy Tél. : +33 3 82 24 94 54 Email : contact@longwy-tourisme.com Internet : www.longwy-tourisme.com

Un Ciel de vieilles pierres (châteaux, architecture, églises)



Eglise Sainte Geneviève à Rehon

Elle possède une Mise au Tombeau remarquable de 11 personnages du XVI^e siècle.
Elle est classée Monument Historique depuis 1929.

Tarif	Gratuit
Info	Clé à demander en Mairie
Contact	Mairie de Rehon – 7 rue de Longwy 54430 Rehon Tél. : +333 82 24 90 70 Email : commune-de-rehon@wanadoo.fr Internet : www.rehon.fr



Chapelle Saint-Nicolas de Morlange

Située au-dessus de l'ancien village de Morlange, petit hameau de Fameck, cette chapelle du XII^e siècle est un des rares témoignages de l'art roman encore visibles en Lorraine.

Classé Monument Historique en 1846, cet édifice offre un décor étonnant et compte un riche bestiaire.



Durée	2H00
Tarif	Gratuit
Groupe	Min 10 personnes / Max 30 personnes
Période	D'avril à septembre
Situation	Rue Saint Roch - 57290 Fameck
Contact	Office de Tourisme du Val de Fensch 2 rue de l'Hôtel de ville - 57700 Hayange Tél. : +33 3 82 86 65 30 Email : info@valdefensch-tourisme.com Internet : www.valdefensch-tourisme.com



Chapelle de Wendel à Hayange

Cette chapelle funéraire de style néo-gothique, classée Monument historique, était située autrefois au centre du cimetière et abritait les corps de la famille de Wendel.

Tarif	2€ par personne
Durée	45 minutes
Groupe	Min 10 pers. / Max 30 pers.

Période	Toute l'année
Situation	Rue du général de Gaulle - 57700 Hayange
Contact	Office de Tourisme du Val de Fensch 2 rue de l'Hôtel de ville - 57700 Hayange Tél. : +33 3 82 86 65 30 Email : info@valdefensch-tourisme.com Internet : www.valdefensch-tourisme.com

Un Ciel de vieilles pierres (châteaux, architecture, églises)



Eglise de Saint-Pierrevillers et musée des églises fortifiées

Dressée fièrement au-dessus de Saint-Pierrevillers, l'église Saint-Rémy, ébauchée en 923, fut édifiée en 1117, puis fortifiée en 1540. Classée Monument historique depuis 1912, ses combles sont aujourd'hui aménagés en espace muséographique présentant en modèles réduits l'ensemble des églises fortifiées de la Meuse.



Durée	1H15
Groupe	Maximum 50 personnes

Tarif	<ul style="list-style-type: none"> - Moins de 15 personnes : 4€ / personnes - A partir de 15 personnes : 3€ / personnes - Enfants de moins de 12 ans : gratuit - Enfants de 12 à 18 ans : 2€
Période	Toute l'année sur réservation
Contact	Syndicat d'Initiative du Pays de Spincourt Tél. : + 33 3 29 85 56 26 Email : tourisme-spincourt@orange.fr



Basilique Notre-Dame des champs à Avioth

Durée	1h00
Tarif	3,50€/pers. (4€/pers pour les groupes de moins de 10 personnes)
Groupe	Maximum 30 personnes Au-delà, un second guide est nécessaire
Période	Toute l'année sur réservation
Contact	Office de Tourisme transfontalier du Pays de Montmédy GPS : 49.5665 - 5.3913 Tél. : +33 3 29 80 15 90

Apparaissant au détour d'une petite route à travers la campagne, la Basilique d'Avioth, surnommée « cathédrale des champs », surprendra le visiteur par son architecture des XIII^e et XIV^e siècles : dentelles de pierre des portails, gargouilles fantastiques, vitraux, statues polychromes, mobilier, etc.

Sa recevresse, curieux joyau d'art gothique flamboyant, est un monument unique au monde. De nombreux prodiges ont été attribués à la statue de la Vierge Noire d'Avioth, dont l'appellation miraculeuse fut à l'origine de l'édification de la basilique.

Un Ciel de vieilles pierres (châteaux, architecture, églises)



Eglise Saint-Maximin à Thionville

Ce lieu de culte se caractérise par ses deux tours peu élevées, afin de ne pas dépasser les remparts qui le jouxtaient, encadrent une terrasse et sont reliées entre elles par une balustrade.

Outre son aspect extérieur insolite, l'intérieur mérite également le détour ne serait-ce que pour ses œuvres picturales lapidaires, son autel surmonté d'un baldaquin dans le pur style rococo datant de 1742-1743.

N'oublions pas, pour les mélomanes, l'orgue daté de 1704 au magnifique buffet de style baroque qui fut à maintes reprises amélioré. Le tout vous donne une église atypique qui depuis 1984 est classée Monument historique.

Renseignements Pays Thionvillois Tourisme
31/33 Place Anne
Grommerch
57100 Thionville
Tél. : + 33 3 82 53 33 18
Email: tourisme@thionville.net
www.thionvilletourisme.fr

Situation Place de la Paroisse - 57100 Thionville



L'Abbaye d'Orval

L'abbaye d'Orval fut fondée en 1070 et est devenue cistercienne (ordre de Cîteaux) en 1132. Détruite à la Révolution française, elle resurgit de ses ruines à partir de 1926. L'architecte Vaes dessina l'abbaye dans un style mêlant inspiration romane et Art-Deco selon le plan cistercien traditionnel.

La visite des ruines de l'ancienne abbaye cistercienne vous offre de découvrir un site chargé d'authenticité au fond d'une vallée où jaillit la fontaine Mathilde. Une projection sur l'histoire du monastère et la vie de la communauté (20 min.), ainsi qu'un circuit d'interprétation aident à comprendre les mystères du lieu. Selon vos attentes, vous vous passionnerez pour les collections d'art aménagées dans les caves du XVIIIe s., pour la pharmacie traditionnelle et son jardin de plantes médicinales. Des expositions thématiques s'ajoutent durant l'été.

Communs Abraham : une nouveauté depuis 2011. L'unique bâtiment subsistant de l'ancienne abbaye vient d'être splendidement restauré et vous pourrez y découvrir : les secrets du savoir-faire brassicole de la bière d'Orval, une maquette tactile du monastère à la disposition des personnes mal-voyantes, un parcours interactif pour la joie des enfants, l'œuvre du moine-peintre Frère Abraham Gilson.

Durée 1h30

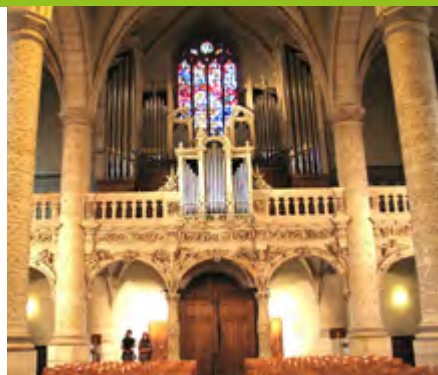
Tarifs Groupes de plus de 20 personnes : 4,50€ par personne ; groupes seniors, étudiants : 4€/personne. Scolaires : 3 € par personne. Demande écrite préalable : ruines@orval.be

Groupe Min. 20 pers. / Maxi. : 50 pers.

Période Heures d'ouverture :
Hiver (novembre à février), 10h30-17h30 ;
Entre-saison (mars-mai, octobre), 9h30-18h00 ;
Été (juin à septembre), 9h30-18h30.

Contact B-6823 Villers-Devant-Orval
Tél. : +32 61/311 060
Fax : +32 61/325 146
Email : ruines@orval.be
Internet : www.orval.be

Un Ciel de vieilles pierres (châteaux, architecture, églises)



La cathédrale Notre-Dame de Luxembourg

En la cathédrale Notre-Dame de Luxembourg, le jubé du XVII^e s. contraste avec les vitraux du XX^e s. La statue de la Consolatrix des Affligés (XVI^e s.), patronne de Luxembourg est l'objet d'une vénération particulière pendant l'Octave Notre-Dame. Les défunts membres de la famille grand-ducale et les évêques de Luxembourg reposent dans la Crypte.

Durée	1h00 (la visite peut être couplée avec une visite de la ville)
Tarif	100€ par groupe
Groupe	Maximum 25 personnes

Période	Visite guidée sur demande
Situation	Rue Notre-Dame - L-2240 Luxembourg
Contact	Luxembourg city tourist office - place Guillaume II - L-1648 Luxembourg Tél. : +352/4796 4721 Email : touristinfo@lcto.lu Internet : www.lcto.lu

A découvrir aussi :

- Le château de Nilvange
- Le château de Louppy-sur-Loison
- Le château de Malbrouck à Manderen
- Le château des Ducs de Lorraine à Sierck-les-Bains
- Le château de La Grange à Manom
- Le château de Preisch à Basse Rentgen
- Le château de Volkrange à Thionville



Renseignements :

Office de Tourisme du Pays de Longwy
Tél. : +33 3 82 24 94 54
Email : contact@longwy-tourisme.com
Internet : www.longwy-tourisme.com

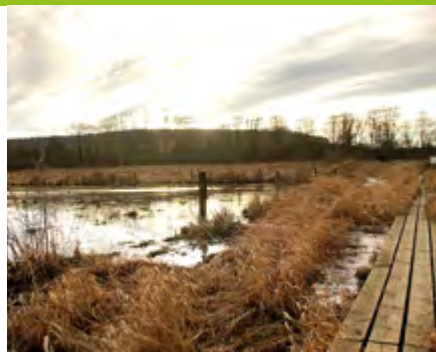




Le Ciel de Lorraine, pays des Trois Frontières, offre aux amoureux de la nature et aux amateurs de belles randonnées de remarquables sites naturels et un réseau de sentiers pédestres de plus de 200 kilomètres dont un sentier transfrontalier, le GR 570, vous permettant de vivre au plus près de cette nature riche et variée et d'aller de découverte en découverte.

A découvrir :

- Le marais de la Cussignière
- Circuit à thème « Les Minières de Saint-Pancré »
- Le Jardin des Traces à Uckange
- Les pelouses calcaires de la Vallée de la Fensch
- Le Jardin des Prairiales à Manom
- Le Parc Naturel de la vallée de l'Attert
- Parc Naturel Haute-Sûre Forêt d'Anlier



Le Marais de la Cussignière

A cheval sur la frontière franco-belge, il s'étend sur 25 hectares des communes de Musson en Belgique, Gorcy et Ville-Houdlémont en France.

Vous y rencontrerez des busards cendrés, busards des roseaux, traquet tairier, marouette ponctuée, bécassine des marais... et une magnifique haie vive composée de prunelliers, trembles, saules, noisetiers...

Situation A proximité de l'ancienne voie ferrée reliant Gorcy (F) à Baranzay (B)

Contact Réserves naturelles et ornithologiques Belges
RNOP
Tél. : +32 81 830 570
+32 63 677 894 (M. Joseph Soquay)



Circuit à thème « les minières de Saint-Pancré »

Circuit pédestre à thème (le minerai de fer fort) enrichi de 15 panneaux didactiques cheminant dans une forêt aux paysages karstiques variés, témoins de l'activité humaine intense durant la période préindustrielle de la sidérurgie.

Situation Saint-Pancré sur route communale de Cosnes et Romain à Saint-Pancré

Longueur 6 km. Parcours accidenté, déconseillé par temps de pluie

Infos et Plan Mairie de Saint-Pancré et Office de Tourisme du Longuyonnais

Internet ifrance.com/minieres



Le jardin des Traces à Uckange

Situé face au Parc du haut-fourneau U4, ce jardin de 4 hectares est un bel exemple de revalorisation de friche industrielle. Le jardin des 5 sens, le jardin de l'alchimie, les fontaines ou encore le chemin des sculptures sont autant de lieux pour découvrir la terre, l'eau, le feu et l'air sous toutes les formes et toutes les couleurs.

Période Du 1er avril au 1er novembre

Contact Office de Tourisme du Val de Fensch
2 rue de l'Hôtel de ville - 57700 Hayange
Tél. : +333 82 86 65 30
Email : info@valdefensch-tourisme.com
Internet : www.valdefensch-tourisme.com

Durée 1h00

Tarif 2€ par personne

Groupe Minimum 10 personnes



Les pelouses calcaires de la vallée de la Fensch

Les pelouses calcaires situées sur le plateau d'Algrange-Nilvange et sur les côtes de Ranguevaux offrent au promeneur une faune et une flore diversifiées, rares en Lorraine.

Des panneaux pédagogiques balisent deux sentiers, respectivement de 5 km et de 3 km pour agrémenter toute promenade. Avec un peu de chance, vous pourrez croiser un troupeau de brebis Merinos qui vit comme autrefois au rythme des saisons.



Durée	2h00
Tarif	Forfait de 155€
Groupe	Min 10 pers. / Max 30 pers.
Période	D'avril à septembre
Contact	Office de Tourisme du Val de Fensch 2 rue de l'Hotel de ville - 57700 Hayange Tél. : +33 3 82 86 65 30 Email : info@valdefensch-tourisme.com Internet : www.valdefensch-tourisme.com



Le Jardin des Prairiales à Manom

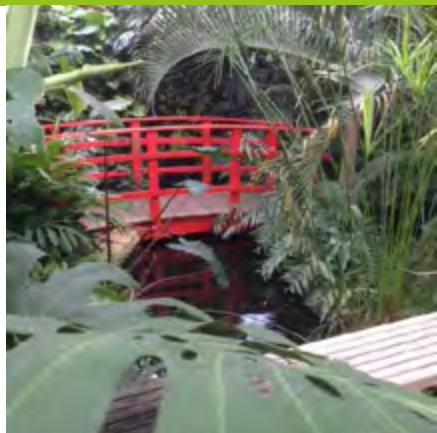
Franck Neau a réalisé à La Grange un jardin contemporain qui reprend exactement l'emprise de celui qui existait au XVIIIe siècle autour du château.

Les buis mélangés aux lys, les grandes fleurs de prairie dans lesquelles le promeneur s'immerge, les allées de porcelaine – rappel de la faïencerie qui existait sur le domaine au XVIIIe siècle – forment un ensemble très séduisant.

Une collection de plus de 100 espèces de buis surprend les non-initiés et ravit les spécialistes. La visite du jardin peut être complétée par celle de l'intérieur du château.

Durée	1h00
Tarif	7€ par personne
Groupe	Minimum 20 personnes

Période	Toute l'année sur réservation
Contact	Le Jardin des Prairiales , Château de la Grange, route de Luxembourg 57100 Manom Tél. : +33 3 82 53 85 03 Email : info@chateaudelagrangecom Internet : www.chateaudelagrangecom

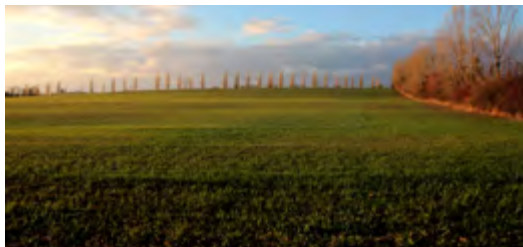


Le Jardin Extraordinaire Intercommunal à Manciennes

Une ambiance tropicale sur un ancien carreau de mine entraînera petits et grands dans un dépaysement total. 450 m² de serres où se côtoient cactées, orchidées, palmiers. Sentier pieds nus en extérieur.

Contact

Marilyne Nicollet
Tél. : +33 3 82 46 33 22
Internet : mnicollet@ccpb54.fr



Tarif

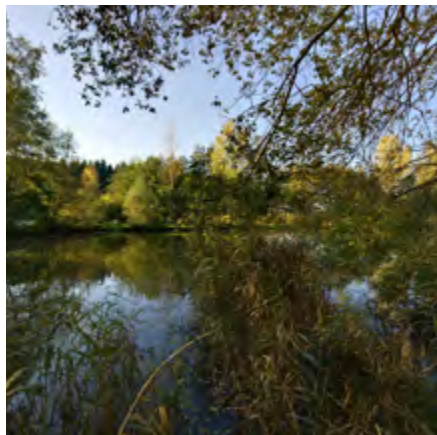
2,50 € par personne (gratuité pour le chauffeur du car)

Période

Toute l'année sur réservation

Groupe

Minimum 10 personnes
Maximum 35 personnes



Le parc naturel de la vallée de l'Attert et le centre de découverte « Voyage au cœur de l'Attert »

Ses 7 195 hectares coïncident avec les limites de la commune d'Attert. Il occupe une zone charnière entre la vaste forêt d'Anlier sur le sol ardennais et les cuestas du pays lorrain, d'où sa grande diversité naturelle.

Ce centre permet la découverte des richesses patrimoniales naturelles et culturelles de la vallée et de la Lorraine belge. Neuf thèmes y sont abordés dont la géologie, l'eau, l'agriculture d'hier et d'aujourd'hui, l'histoire et les traditions, l'habitat, les énergies renouvelables, la nature, les liens historiques et culturels avec le Grand-Duché de Luxembourg.

Tarif

4€/pers. Visite guidée toute l'année sur réservation pour groupes (1h30). 60 € par groupe de 25 pers. Maxi – Min 10 pers.

Période

Visite libre du lundi au vendredi de 9h00 à 16h00 (14h00 le vendredi)

Contact

Voie de la Liberté, 107 – B-6717 Attert
Tél. : +32 63/22 78 55
Email : voyage@coeurdelattert.be
Internet : www.coeurdelattert.be

Vous pourrez retrouver les sentiers de randonnée dans notre brochure consacrée aux randonnées pédestres, équestres et cyclistes.



Le Ciel de Lorraine est aussi une terre épicurienne et gourmande... Un bon repas, une spécialité locale, une gourmandise... Laissez-vous tenter.



Etoile Vauban



Baiser de Longwy

Disponibles dans les maisons suivantes :

- Pâtisserie Banas :
11 rue Voltaire
54400 Longwy
- Pâtisserie Clémann :
13 rue Aristide Briand
54400 Longwy
- Boulangerie Udasse :
13 rue de l'Hôtel de Ville
54400 Longwy



La tourte Vauban



Menu Vauban

Disponibles chez les traiteurs suivants :

- Code Cuisine :
11 rue Margaine, Place Darche
54400 Longwy
- Maison Belot
33 rue Aristide Briand
54400 Longwy

A déguster chez l'ensemble des restaurateurs adhérents à l'Office du Tourisme du Pays de Longwy sur réservation.

Un Ciel de Gourmandises

Chocolaterie Armand à Longwy



Visite d'une chocolaterie artisanale avec une conférence sur la fabrication du chocolat, audiovisuel, démonstration et dégustation.

Durée	1h30
Tarif	Gratuit
Groupe	Min 20 personnes Maxi 30 personnes
Période	En matinée, toute l'année sur réservation, sauf les lundis, mardis et dimanches

Contact	Chocolaterie Armand 87 route de Longwy 54350 Mont-Saint-Martin Tél. : +33 3 82 23 39 94 Fax : +33 3 82 25 35 52 Email : choco.plateau@orange.fr
----------------	---

Pâtisserie Banas à Longwy



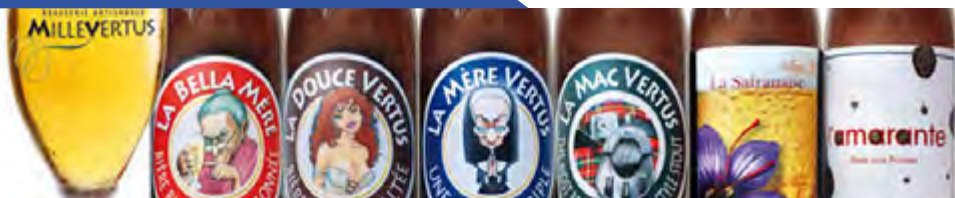
Durée	2h00
Tarif	à convenir au moment de la réservation
Groupe	Maxi 20 personnes ou maxi 15 personnes si participation à la fabrication

Période	Toute l'année sur réservation
Contact	Pâtisserie Banas - 11 rue Voltaire 54400 Longwy Tél. : + 33 3 82 23 35 48

Animation au cours de laquelle vous serez présentés le chocolat, les entremets ou des croquants. Des spécialités à découvrir : le chocolat à base de pralinés et le chocolat-caramel-pomme, et participation à la fabrication.

Un Ciel de Gourmandises

La brasserie artisanale Millevertus



La nouvelle brasserie Millevertus s'est installée le long de la Semois au milieu d'un site de 2 ha dans le village de Breuvanne. Tout est prévu pour le plaisir du visiteur : salle de réception, salle de dégustation, terrasse, aires de jeux des petits...

Au niveau de la fabrication, le caractère artisanal prime, la recherche de l'excellence de la bière passe par la qualité de l'eau puisée sur le site et énergétisée. Sa spécialité est d'offrir une visite de la production suivie d'une dégustation d'au moins six bières différentes.

Durée	1h30	Période	toute l'année sur réservation
Tarif	7€/pers. pour les groupes de 20 à 40 personnes avec dégustation de 7 bières. En dessous de 20 pers : forfait de 140 €. Pour les groupes au-dessus de 40 pers.: 4,50 €/pers. (dégustation de 3 bières)	Contact	Brasserie Artisanale Millevertus Chemin de l'Eau Vive n°3 B-6730 Breuvanne (Tintigny) Tél. : +32 63/22 34 97 Email : info@millevertus.be Internet : www.millevertus.be
Groupe	20 personnes mini – 80 personnes maxi		

La Microbrasserie Saint-Hélène



M. Pourtois a débuté son activité en 1999 avec la « Gaumette » et la « Sainte-Hélène ». D'autres recettes ont suivi dont « La Grognaarde », la « Djean de Mady » et la « Triple Djean ». A déguster absolument.

Durée	1h30	Contact	Brasserie Sainte-Hélène Rue d'Arlon 17 A B-6820 Florenville Tél. : +32 63/61 46 45 43 Email : info@sainte-helene.be Internet : www.sainte-helene.be
Tarif	8€ avec deux dégustations		
Groupe	Mini 10 personnes Maximum 60 personnes Réservation 15 jours au préalable		

Le Maitrank



Le Maitrank, cet apéritif typique du Pays d'Arlon, est une boisson de mai composée de vin blanc de Moselle aromatisé à l'Aspérule Odorante. Le label « Ambassadeur du Maitrank » vise à récompenser et à reconnaître les établissements Ho.Re.Ca qui proposent du Maitrank artisanal.

« La liste des nominés est disponible sur www.arlon-tourisme.be dans la partie « manger ».



« Ciel de Lorraine » vous propose de nombreuses activités sportives et de loisirs avec, entre autres, le Golf International de Longwy et le parcours « accrobranches » PIO Aventure.





Le Golf International de Longwy

La création du Golf International de Longwy s'inscrit dans la reconversion de cette cité sidérurgique.

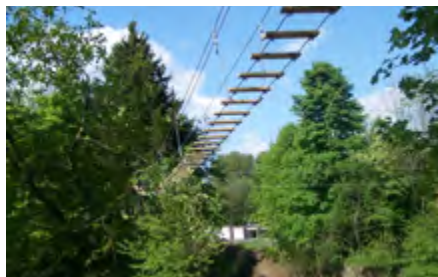
Au carrefour des Trois Frontières (Belgique, Luxembourg, Allemagne), le contraste « ville-bouffée d'oxygène » séduira tous les golfeurs.

Le club-house, le bar, le restaurant et la boutique sont ouverts à tous sept jours sur sept.

Contact

Golf International de Longwy
Club House du Golf
Rue de la Croix Chaudron - 54400 Longwy
Tél. +33 3 82 26 83 95
Email : infos@golflongwy.fr
Internet : <http://golflongwy.fr>





PIO Aventure

Parc acrobatique dans les arbres, dans le cadre prestigieux du bastion Notre-Dame des Fortifications Vauban, inscrites sur la liste du patrimoine mondial de l'UNESCO.

La Casemate, la base d'accueil, est ouverte dès 12h00 les jours d'ouverture du parc pour un service de petite restauration.

Vous pouvez contacter PIO Aventure pour organiser vos événements spéciaux (Team Building, anniversaires, enterrement de vie de garçon et autres...).

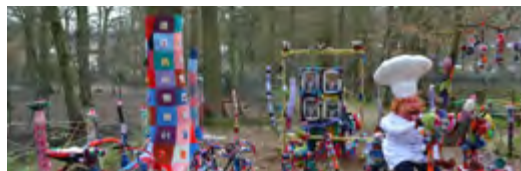
Contact PIO Aventure – Rue Ordener
54400 Longwy
Tél. : +33 6 03 57 76 49
Email : pioaventure.edg@gmail.com

Tarifs	15 € par personne, 10 € pour la « piste pitchoune » pour les enfants de 3 à 6 ans
Horaires	Pendant la belle saison : Mercredi, samedi et dimanche de 13h00 à 19h30. Pendant les vacances scolaires, tous les jours de 13h00 à 19h30 (dernier départ à 17h30) et sur rendez-vous pour les groupes



Le Parc Merveilleux de Bettembourg

Monde enchanteur de contes de fées animés, grande réserve d'animaux domestiques et exotiques, aquariums et terrariums, maison amazonienne et malgache, grandes plaines de jeux, Train miniature, Poney-Express, Mini Cars et golf miniature, restaurant, café et terrasse couverte.



Tarif	Groupe adultes : 9€ Groupe étudiants : 6€ Groupe enfants : 5€
Groupe	Minimum 15 personnes
Période	Du 1er avril au 8 octobre 2017, tous les jours de 9h30 à 18h00
Contact	Parc Merveilleux - Route de Mondorf L-3260 Bettembourg Tél. : +352 51 10 48 1 Email : Parc@parc-merveilleux.lu Internet : www.parc-merveilleux.lu

Des vacances au goût de chacun

Mêlant logements, infrastructures sportives et de détente, le village de vacances « vallée de Rabais » s'inscrit dans un écrin de verdure qui incite vraiment à la détente. Cerise sur le gâteau, le lac apporte, durant l'été, la fraîcheur et le calme de ses rives. Des pédalos sont mis à la disposition des résidents et des visiteurs. Les pêcheurs trouveront aussi leur bonheur sur les bords du second étang qui leur est exclusivement réservé. Au centre du village de vacances, « la Paillote Gaumaise » vous propose des snacks à base de produits régionaux et un grand choix de bières, de thés et de cafés.

Logger à Rabais

L'ensemble du site de Rabais propose différentes possibilités de logements : les bungalows, pour 6 à 8 personnes, épousent le relief et s'intègrent parfaitement à l'architecture de la région. Orientés pour la plupart d'entre eux au sud, ils offrent le confort que chacun est en droit d'attendre pour des vacances réussies. Plus haut encore dans la colline, le « Clos des Horlès » propose également des bungalows à la location. Destinés à héberger 8 personnes, ces logements sont eux aussi dotés du confort nécessaire aux familles qui fréquentent le site.

Se dégourdir bras et jambes

Les sportifs peuvent s'adonner au tennis, volley-ball, tennis de table, squash tandis que les marcheurs et vététistes – et ils sont nombreux – trouveront aux alentours près de 100 km d'itinéraires balisés en forêt. Des animations sont également proposées aux vacanciers durant les mois de juillet et août.

Infos Réservations

Ourthe-et-Somme
B-5377 Somme-Leuze
Tél. : +32 32 27 17
info@ourthe-somme.be
www.ardennes-online.com

Contact

Vallée de Rabais
Rue du Banlieu – B-6760 Virton
Tél. : +32 63/57 01 44
Fax : +32 63/57 14 42





Dans cette partie, vous trouverez des propositions de séjours « clefs en main » en Ciel de Lorraine.

En vous référant au descriptif des différents sites, que vous trouverez dans la première partie de ce guide, vous pouvez aussi composer votre propre journée en fonction du temps dont vous disposez, de vos envies et de votre budget.

Nous restons à votre disposition pour vous aider à concevoir ce programme.

Les journées découvertes

○ Journée découverte N°1

**à partir
de 32€
par personne**
(sans boissons)

- Visite de la Place Forte de Vauban à Longwy-Haut.
- Visite du Musée des Fers à repasser à Longwy-Haut.
- Déjeuner dans un restaurant du Pays de Longwy.
- Visite du Musée Municipal des Emaux et Faïences de Longwy.
- Visite des Vitraux Majorelle à Longlaville.

○ Journée découverte N°2

**à partir
de 29,50€
par personne**
(sans boissons)

- Visite du Fort de Fermont.
- Déjeuner dans un restaurant du Pays de Longwy.
- Visite de la Place Forte de Vauban à Longwy-Haut.

○ Journée découverte N°3

**à partir
de 33€
par personne**
(sans boissons)

- Visite de la Chocolaterie Armand à Mont-Saint-Martin.
- Visite du Musée des Fers à repasser à Longwy.
- Déjeuner dans un restaurant du pays de Longwy.
- Visite d'une Faïencerie à Longwy ou Herserange.
- Visite des Vitraux Majorelle à Longlaville.

○ Journée découverte N°4

**à partir
de 34€
par personne**
(sans boissons)

- Visite guidée des Mines de Fer à Hussigny-Godbrange.
- Déjeuner dans un restaurant du Pays de Longwy.
- Visite de la Crypte de Thil.
- Visite de l'Ouvrage A5 du Bois du Four à Villers-la-Montagne.

○ Journée découverte N°5

Spéciale Randonneurs

**à partir
de 27€
par personne**
(sans boissons)

- En matinée, randonnée au Pays de Longwy : partez en randonnée sur des sentiers balisés et profitez de la nature de la région. Choisissez votre randonnée dans notre guide dédié aux randonnées pédestres
- Déjeuner dans un restaurant au Pays de Longwy.
- Visite complète de la Place Forte de Vauban à Longwy.
- Visite du Musée des Fers à repasser à Longwy.

Les journées découvertes

○ Journée découverte N°6

Sur les pas des hommes du fer

à partir
de **32€**
par personne
(sans boissons)

- Visite guidée du Musée des Mines de Fer de Neufchef.
- Repas touristique à Neufchef.
- Visite guidée du Musée des Mines d'Aumetz.
- Visite guidée des Vitraux Majorelle à Longlerville.

○ Journée découverte N°7

Les traces du passé

à partir
de **27€**
par personne
(sans boissons)

- Visite du Musée archéologique de Cutry.
- Visite du Musée des Fers à repasser à Longwy.
- Déjeuner dans un restaurant du Pays de Longwy.
- Visite guidée de Longwy-Bas « du fer, de l'eau, de l'art ».
- Visite du Musée Campagnard de Fillières.

Fugue de trois jours au Pays de Longwy

3 jours

à partir
de **178€**
par personne

Premier jour

- Visite du Musée archéologique de Cutry
- Visite du Musée des Fers à repasser
- Déjeuner dans un restaurant du Pays de Longwy
- Visite du Musée campagnard de Fillières
- Visite de la Crypte de Thil
- Dîner et nuitée dans un hôtel ***



Deuxième jour

- Petit-déjeuner à l'hôtel
- Visite guidée de la ville basse : « du fer, de l'eau, de l'art »
- Déjeuner dans un restaurant du Pays de Longwy
- Visite du Musée Municipal des Emaux et Faïences de Longwy
- Visite de la Place Forte Vauban à Longwy
- Visite des Vitraux Majorelle à Longlerville
- Dîner et nuitée dans un hôtel ***



Troisième jour

- Petit-déjeuner à l'hôtel
- Visite guidée de la Faïencerie Saint-Jean l'Aigle
- Déjeuner dans un restaurant du pays de Longwy
- Visite du Fort de Fermont

Ce tarif comprend : le séjour de 3 jours/2 nuits en hôtel ***, les repas mentionnés, les entrées dans les sites programmés.

Ce tarif ne comprend pas : les dépenses effectuées à titre personnel, les boissons, la prestation du guide au Musée des Emaux (15€/groupe de 25 pers. Maximum), l'assurance annulation, le transport et les transferts.

5 jours / 4 nuits

à partir
de 307,50€
par personne

Premier jour > Découverte de Longwy

- Visite des Fortifications de Vauban
- Visite du Musée des Fers à repasser
- Déjeuner dans un restaurant du Pays de Longwy
- Visite du Musée Municipal des Emaux et Faïences de Longwy
- Visite des Vitraux Majorelle
- Dîner et nuitée en hôtel ***



Deuxième jour > Découverte de Brie

- Visite guidée de la vieille ville
- Déjeuner dans un restaurant du pays de Brie
- Visite guidée de la Cité Radieuse Le Corbusier à Brie
- Visite du Jardin Extraordinaire Intercommunal à Mancieulles
- Dîner et nuitée en hôtel ***



Troisième jour > Route des Saveurs et du Patrimoine

- Visite d'une chocolaterie
- Visite de la Faïencerie Saint-Jean l'Aigle à Herserange
- Déjeuner dans un restaurant du Pays de Longwy
- Visite guidée de la ville basse de Longwy, « du fer, de l'eau, de l'art »
- Dîner et nuitée en hôtel ***



Quatrième jour > Découverte du Longuyonnais

- Visite de l'église Sainte-Agathe et de la ville
- Déjeuner dans un restaurant du Longuyonnais
- Visite du Fort de Fermont
- Dîner et nuitée en hôtel ***



Cinquième jour > Découverte du Val de Fensch

- Visite guidée « Maître de Forges »
- Déjeuner dans un restaurant du Val de Fensch
- Visite du jardin des Traces et du Parc du Haut-Fourneau U4 à Uckange

Ce tarif comprend : le séjour de 5 jours/4 nuits en hôtel ***, les repas mentionnés, les entrées dans les sites programmés.

Ce tarif ne comprend pas : les dépenses effectuées à titre personnel, les boissons, la prestation du guide au Musée des Emaux (15€/groupe de 25 pers. Maximum), l'assurance annulation, le transport et les transferts.

Les journées découvertes

Journée découverte au Pays de Briey

**à partir
de 35€
par personne**
(sans boissons)

- Visite de la vieille ville de Briey. A travers une balade pédestre d'1h30 à 2h00, découverte de la partie moyenâgeuse de Briey avec ses monuments historiques (église Saint Gengoult, Beffroi, Hôtel de Ville...).
- Déjeuner dans un restaurant à Briey.
- Visite guidée de la Cité Radieuse Le Corbusier à Briey. Sensibilisation à l'architecture moderne et en particulier au travail de Le Corbusier, visite des salles d'exposition et d'un appartement témoin du style des années 60.
- Visite guidée du jardin Extraordinaire intercommunal à Mancieulles. 400 m² de serres de collection où se dévoileront plantes tropicales, cactées, orchidées et autres plantes carnivores pour un dépaysement total.



Préparation de votre séjour et renseignements :

Accueil Briey, Tourisme et Loisirs

Tél. : +33 3 82 46 33 22

www.mnicollet@ccpb54.fr

Journée découverte au pays de Montmédy

**à partir
de 25,60€
par personne**
(boissons comprise)

- Arrivée à 9h00 sur le parvis de la basilique à Avioth, avec café d'accueil.
- 9h15 à 10h00 : Avioth – La Basilique et sa recevresse. Apparaissant au détour d'une petite route à travers la campagne, la Basilique d'Avioth, surnommée « cathédrale des champs », surprendra le visiteur par son architecture des XIII^e et XIV^e siècles : dentelles de pierre des portails, gargouilles fantastiques, vitraux, statues polychromes, mobilier, etc. Sa Recevresse, curieux joyaux d'art gothique flamboyant est un monument unique au monde.
- 10h30 à 12h00 : Montmédy – La citadelle, témoin des terres frontières. Bâtie sur un promontoire dominant vallées et forêts, cette imposante citadelle des XVI^e et XVII^e siècles vous propose le circuit des remparts à travers une visite commentée qui vous fera remonter dans le temps. Casernements, poudrières, bastions, église et bien d'autres vous attendent, avec, au loin, de superbes panoramas...
- 12h15 à 14h15 : Déjeuner à Montmédy.
- 14h45 à 16h15 : Marville – La Cité Renaissance, l'église Saint-Nicolas – L'histoire de Marville commence au Moyen Age avec l'édification de remparts autour du Petit Bourg. Situé durant 400 ans en zone franche entre duchés de Bar et de Luxembourg, Marville s'enrichit à la Renaissance : façades somptueuses, église, lavoirs et fontaines.
- 16h30 à 17h30 : Goûter des saveurs de Meuse – Exposition – Vente de produits avant le départ.

Préparation de votre séjour et renseignements :

Office de Tourisme transfrontalier du Pays de Montmédy

Tél. : +33 3 29 80 15 90

Email: Tourisme@otpaysdemontmedy.com

www.tourisme-montmedy.fr



Journée découverte du Val de Fensch

**à partir
de 29€
par personne**
(sans boissons)

- Visite guidée « Maîtres de Forges » à Hayange. Le circuit « Maîtres de Forges » vous amène sur les traces de la famille de Wendel, qui a longtemps marqué la ville par son paternalisme.
- Déjeuner dans un restaurant du Val de Fensch
- Visite guidée du Jardin des Traces à Uckange. Jouxant le haut-fourneau, le Jardin des Traces est un parc paysager, aménagé par la ville d'Uckange, situé à l'emplacement de l'ancienne usine d'agglomération. Un lieu idéal, propice à la flânerie et aux promenades.
- Visite guidée du Parc du haut-Fourneau U4 à Uckange. Le Parc propose aujourd'hui la découverte d'un site exceptionnel. A travers visites et parcours pédagogiques, cette ancienne usine permet de découvrir l'histoire de la production de fonte et des employés qui l'ont fait vivre.



Préparation de votre séjour et renseignements :

Office de Tourisme du Val de Fensch

Tél. : +333 82 86 65 30

info@valdefensch-tourisme.com

www.valdefensch-tourisme.com

Culture et détente à Thionville

**à partir
de 42€
par personne**
(sans boissons)

- **Matin :** Votre journée commence par la visite guidée, « Thionville de découvertes en surprises... » et puis, dans la surprenante église St Maximin, un moment exceptionnel : vous découvrirez l'orgue « Kern » du XVIII^e siècle. Rien que pour vous, Raphaële Garreau de Labarre, organiste titulaire, donnera un récital.
- **Après-midi :** à peine la serviette dénouée, en route, vous êtes invités par les propriétaires du très beau château lorrain de La Grange (XVIII^e siècle). Les portes s'ouvrent, ouvrez aussi les yeux, cela en vaut la peine. Pour terminer, vous vous laisserez séduire par son splendide parc, inscrit aux « Jardins sans Limites ».
- **Ensuite,** direction l'artisanale et si réputée distillerie Leisen. Ecoutez le propriétaire vous raconter l'alambic et passez à la dégustation des liqueurs et eaux de vie dont la fameuse mirabelle.



Préparation de votre séjour et renseignements :

Office de Tourisme de Thionville

Tél. : +33 3 82 53 33 18

Email: tourisme@thionville.net

www.ot-thionville.com

Les journées transversales

Journée découverte de Longuyon et de Longwy

à partir
de **28,50€**
par personne
(sans boissons)

- Découverte du Longuyonnais. Visite guidée de l'église Sainte Agathe. Découverte de la Mairie, du Totem et de la Grotte de la Vierge
- Déjeuner dans un restaurant de Longuyon
- Visite de la Place Forte de Vauban à Longwy-Haut
- Visite du Musée des Fers à repasser à Longwy-Haut

Journée découverte de Longwy et de Brie

à partir
de **25€**
par personne
(sans boissons)

- Visite de la Place Forte de Vauban à Longwy-Haut.
- Visite du Musée des Fers à repasser à Longwy-Haut
- Déjeuner dans un restaurant à Longwy ou environs
- Visite guidée de la Cité Radieuse Le Corbusier à Brie
- Visite guidée du Jardin Extraordinaire Intercommunal à Mancieulles

Journée découverte de Brie et de Longuyon

à partir
de **34€**
par personne
(sans boissons)

- Visite de la vieille ville de Brie. Découverte de la partie moyenâgeuse de Brie
- Déjeuner dans un restaurant de Brie
- Visite du Fort de Fermont

Journée découverte de Longuyon et de Brie

à partir
de **28€**
par personne
(sans boissons)

- Découverte du Longuyonnais. Visite guidée de l'église Sainte Agathe. Découverte de la Mairie, du Totem et de la Grotte de la Vierge
- Déjeuner dans un restaurant de Longuyon
- Visite guidée de la Cité Radieuse Le Corbusier à Brie
- Visite du Jardin Extraordinaire Intercommunal à Mancieulles

Journée découverte de Longwy et du Val de Fensch

à partir
de **37€**
par personne
(sans boissons)

- Petit-déjeuner (café et viennoiseries)
- Visite guidée du Musée des Fers à repasser à Longwy-Haut
- Visite guidée de la Place Forte de Vauban à Longwy
- Déjeuner dans un restaurant de Longwy (ou environs)
- Visite guidée des Vitraux Majorelle à Longlaville
- Visite guidée du Parc du Haut-Fourneau U4 à Uckange



Auchan Pôle Europe

P.E.D.
1 Avenue de l'Europe
54350 Mont-Saint-Martin
Tél. : +33 3 82 25 90 00
www.auchan.fr

MUTUELLES
DU PAYS-HAUT



LES MUTUELLES DES FRONTIÈRES

Mutuelles du Pays-Haut

10, avenue de Saintignon
CS 51 418
54 414 LONGWY CEDEX
Tél. : +33 3 82 24 37 05
www.mutpio.fr



LONGWY

Rotary Club Longwy

Tél. : 0032 63 57 83 52
Email : longwy.sja@gmail.com
www.rotary-longwy.fr



LONGWY

Lions Club Longwy

www.lions-france.org
Tél. : +33 6 30 85 72 73



Ets Malisan S.A.

Garage - 31, rue V. Hugo
54860 Haucourt-Moulaine
Tél. : 03 82 24 51 52
www.malisan.fr



CRÉDIT MUTUEL

Herseange-Longlaville : 08 20 83 89 27
Longwy-Haut : 08 20 07 41 19
Longwy-Bas : 08 20 83 45 67
Mont-Saint-Martin : 08 20 83 53 87
www.credit.mutuel.fr



TGL

Agence : Place S. Allende
54400 Longwy
Tél. : 03 82 24 11 13
www.tgl-longwy.fr



AZ COM

Agence de communication
30, rue de la Carrière
54720 Lexy - Tél. : 03 82 25 74 40
www.azcommunication.com



SOFICO FRANCE

PED - 54810 Longlaville
Tél. : 03 82 25 40 41
www.soficofrance.com



LE TRAIN BLEU

56 rue du Béarn
54400 Cosnes-et-Romain
Tél. : 03 82 23 98 09



MEGHIRA AUTOMOBILES C.M.

45, Av. R. Poincaré
54400 Longwy
Tél. : 03 82 24 25 64
www.meghira-automobile-cm.com



Maçonnerie Rondel



EUROPELLET

124, rue de Metz - 54400 Longwy
Tél. : 03 82 24 01 13
www.euro-pellet.fr

RONDEL

6, rue Michelet
54860 Haucourt-Moulaine
Tél. : 03 82 23 22 81 / 06 81 64 11 45

GAIA CONCEPT

1 rue de la croix chaudron
54400 Longwy
Tél. : 03 82 26 83 95

JARDILAND

23, rue de la Carrière - 54720 Lexy
Tél. : 03 82 25 99 44
www.jardiland.com

SONATRA

Z.I. Petit Breuil - 54400 Longwy
Tél. : 03 82 25 76 36
www.sonatra.eu

BTCM

56 rue du Béarn - 54400
Cosnes-et-Romain
Tél. : 03 82 23 87 27

CODE CUISINE

11, rue Margaine - Place Darche
54400 Longwy
Tél. : 03 57 10 01 14
www.code-cuisine.com

Nos partenaires



GAN ASSURANCES

PED - 54810 Longlaville
Tél. : 03 82 23 77 65
www.ganassurances.fr



MOBYL PASS

Centre Cescom
4, rue Marconi
57070 METZ
Tél. : 06 33 33 00 26



HD MEDIA

Tél. : 06 60 88 34 56
www.hdmedia.fr



MANUFACTURE DES EMAUX DE LONGWY

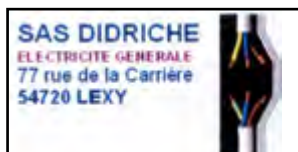
3, rue des Eaux
54400 Longw-Bas
Tél. 03 82 24 30 94



Tél. : 03 82 25 41 14



Tél. : 03 82 26 27 36



Tél. : 03 82 24 43 83



Tél. : 06 88 09 69 14



FLUNCH

Auchan Pôle Europe
54350 Mont-Saint-Martin
Tél. : 03 82 25 02 85
www.flunch.fr



ITALIA NOSTRA

ZAC des 3 frontières
54350 Mont-St-Martin -
Tél. : 03 82 44 81 12
www.italianostra-ped.com



RESIDENCE DES HIBISCUS

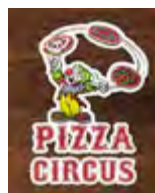
Maison de retraite
2, rue de Sauci Fosse - 54135 Mexy
Tél. : 03 82 25 85 67



Tél. : 06 08 84 81 09



Tél. : 03 82 25 98 00



Tél. : 06 77 60 19 39



Tél. : 03 82 23 07 51



Tél. : 03 82 23 16 16



Tél. : 03 82 24 36 18

Nos médias

**Le Républicain
Lorrain**



■ **LE REPUBLICAIN LORRAIN**

Place Darche - 54400 Longwy
Tél. : 03 82 25 90 60
www.republicain-lorrain.fr

■ **RADIO ARIA**

40 rue A. Briand - 54400 Longwy
Tél. : 03 82 25 80 80
www.radioarialongwy54.com

■ **RIV 54**

5, Grand'rue - 54650 Saulnes
Tél. : 03 82 23 19 19
www.riv54.com

■ **SHOP.IN**

18 rue Mercy
54400 Longwy
Tél. : 03 82 23 29 65

■ **Mirabelle TV**

2, rue Saint-Vincent
57140 - Woippy
Tél. : +339 77 77 31 31

■ **France 3 Lorraine**

14 route de Mirecourt -54400 - Nancy
Tél. : 03 83 50 40 30

Nos institutions



■ **Communauté d'Agglomération de Longwy**

2, rue de Lexy - CS 11432 - Réhon
54414 Longwy
Tél. : 03 82 26 03 00
www.ccal-longwy.fr

■ **Mairie de Longwy**

4, av. Gde Duchesse Charlotte
54400 Longwy
Tél. : 03 82 44 54 00
www.mairie-longwy.fr

Office du Tourisme du Pays de Longwy



Office de Tourisme du Pays de Longwy
Puits de Siège – Place du Colonel Darche
F-54400 Longwy
Tél. : +33 3 82 24 94 54
Email : contact@longwy-tourisme.com
Internet : www.longwy-tourisme.com

Office du Tourisme du Val de Fensch



2 rue de l'Hôtel de Ville
57700 Hayange
Tél. : 03 82 86 65 30
Fax : 03 82 57 36 44
Email : info@valdefensch-tourisme.com
www.valdefensch-tourisme.com

Office du Tourisme d'Arlon



Maison du Tourisme d'Arlon
Rue des Faubourgs 2
B-6700 Arlon
Tél. : + 32 63/21 94 54
Email : info@arlon-tourisme.be
Internet : www.arlon-tourisme.be

Accueil Tourisme et Loisirs Briey



Accueil Tourisme et Loisirs Briey
Communauté de Communes du
Pays de Briey Place de l'Hôtel de
Ville – Belvédère – 54150 Briey Tél. :
+ 33 3 82 46 33 22
Email : mnicollet@ccpb54.fr
Internet : www.ccpb54.fr

Luxembourg City Tourist Office



Luxembourg City Tourist Office
Place Guillaume II – B.P. 181
L-2011 Luxembourg
Tél. : +352 22 28 09
Email : touristinfo@lcto.lu
Internet : www.lcto.lu

Office du Tourisme du Longuyonnais



Office de Tourisme du Longuyonnais
Place Allende – 54260 Longuyon
Tél. : +33 3 82 39 21 21
office.de.tourisme.longuyon@wanadoo.fr
Internet : www.ot-longuyon.asso.fr

Pays Thionvillois Tourisme



Pays Thionvillois Tourisme
31/33 place Anne Grommerch
57100 Thionville
Tél. : +33 3 82 53 33 18
Email : tourisme@thionville.net
Internet : www.thionvilletourisme.fr

OT Transfrontalier du Pays de Montmédy



Office de Tourisme Transfrontalier
du Pays de Montmédy
Citadelle – Ville Haute
2 rue de l'Hôtel de Ville
55600 Montmédy
Tél. : +33 3 29 80 15 90
tourisme.otpaysdemontmedy@gmail.com
Internet : www.tourisme-montmedy.fr

Maison du Tourisme de Gaume



Maison du Tourisme de Gaume
Rue des Grasses Oies 2B
B-6760 Virton
Tél. : +32 63 57 89 04
Internet : www.soleildegauze.be

[illegible]





Guide Transfrontalier en Ciel de Lorraine



**Office de Tourisme
du Pays de Longwy**

Accueil du Public
Place Darche – Puits de Siège
54400 LONGWY

Adresse administrative
Rue de la Manutention
Porte de France
54400 LONGWY

NUMÉROS D'URGENCE :

- SAMU : 15
- Police/Gendarmerie : 17
- Pompiers : 18
- Numéro d'appel
d'Urgence Européen : 112
- Numéro d'Urgence pour les
les personnes sourdes et
malentendantes : 114 (fax ou SMS)
- Point Sous-Préfecture : Hôtel de Police d'Agglomération à Mont-Saint-Martin

*À votre
service toute l'année*

Tél. : +33 3 82 24 94 54
Pour toute réservation :
contact@longwy-tourisme.com



**Réseau
des sites majeurs
Auban**



Visite Virtuelle



Crédits photos : OTPL - Dim Dom
Textes : OTPL sous réserve
d'erreurs typographiques.
© Création AZCOM 0382257440

www.longwy-tourisme.com